

Comune di Lugo
2009 – 2011

Rendiconto di metà mandato

INDICE

Premessa

1. Parte investimenti

2. Parte corrente

a. Servizi Sociali

b. Servizi Educativi

b1. Scuola – Formazione – Lavoro – Inserimento lavorativo –
Infanzia 0/6

b2. Mediazione Linguistica

c. Cultura

c1. Biblioteca Trisi

c2. Musei

c3. Teatro Rossini

c4. Scuola di Musica Malerbi

d. Politiche Giovanili

e. Sport

f. Economia e Promozione territoriale

g. Promozione Urbana e Turismo

h. Urbanistica e Ambiente



Premessa

Dopo oltre due anni dall'inizio dei lavori di questa Giunta, è opportuno fare il punto della situazione, sia in ragione del programma di governo presentato nel 2009, sia in relazione ai cambiamenti dello scenario politico, economico e sociale.

Il decimo e ultimo progetto con cui si chiudeva il nostro programma di mandato era: **BASSA ROMAGNA: LA NOSTRA SCELTA STRATEGICA.**

Proprio da qui cominciamo, con la presentazione dei risultati gestionali dell'Unione dei Comuni della Bassa Romagna anche a seguito dell'attuazione del Piano Strategico.

L'Unione è una struttura alla quale Lugo ha dato e sta dando un grande contributo e sulla quale tutti i Comuni aderenti (Alfonsine, Bagnacavallo, Bagnara di Romagna, Conselice, Cotignola, Fusignano, Lugo, Massa Lombarda, Sant'Agata sul Santerno) hanno investito in termini politici e in termini di risorse umane e finanziarie. Essa è riconosciuta a livello nazionale come uno dei modelli di innovazione della Pubblica Amministrazione fra i più avanzati per la gestione delle risorse e per la capacità di mantenere la coesione sociale: due fattori imprescindibili per tentare di affrontare la crisi economica. Da un lato razionalizzando e ottimizzando la spesa pubblica; al contempo, lavorando sulla creazione di una identità collettiva che renda le nostre comunità coese, partecipi e protagoniste di un percorso virtuoso in cui la solidarietà, la collaborazione e l'unione di intenti possa sprigionare le energie necessarie allo sviluppo del territorio. Il concetto sotteso a questo sforzo è quello di "governo allargato", nel quale tutti gli attori e i portatori di interesse sono coinvolti in una progressiva assunzione di responsabilità e di capacità di decisione per il bene della comunità.

La scelta di costituire l'Unione e di impegnarci su di un progetto di forte innovazione, di cambiamento del modo di essere e del modo di operare degli enti locali sul territorio, costituisce la sfida politica più significativa che abbiamo promosso e condotto in questi anni. Questa sfida ha consentito di alzare la prospettiva delle nostre comunità, di guardare più lontano rispetto ai confini comunali, di proiettarle su una dimensione relazionale più ampia, maggiormente corrispondente alle dinamiche competitive fra i territori.

Nel marzo del 2010 veniva approvato il Piano strategico dell'Unione dei Comuni della Bassa Romagna. Il Piano Strategico era concepito come uno strumento necessario per collegare obiettivi politici di medio e lungo periodo ad obiettivi gestionali, prospettando una riforma profonda dell'assetto organizzativo e istituzionale della Pubblica Amministrazione in Bassa Romagna in senso federalista. Il piano era frutto della condivisione di vedute dei nove Consigli Comunali, delle rispettive giunte, nonché della Giunta dell'Unione. I fini che il piano si proponeva erano principalmente i seguenti:

1. Realizzare una visione di contesto delle politiche pubbliche per cittadini, imprese e famiglie sulla base di obiettivi coerenti e sostenibili per la crescita del territorio, per la risposta alle esigenze di lavoro, in particolare dei giovani e per le domande di protezione sociale;
2. Accentrare i servizi producendo estensione e innalzamento della qualità del livello di servizio per tutti i Comuni, orientandoli alla semplificazione e all'innovazione;
3. Generare margini di efficienza capaci di contribuire a un contenimento significativo degli effetti dei tagli agli Enti Locali previsti dalle manovre dello Stato Centrale. Tagli che, se non contrastati anche attraverso questa via, determinano la obbligatoria riduzione dei servizi per i cittadini e per le imprese.

L'aspetto organizzativo del piano strategico dell'Unione si è sviluppato attraverso diverse fasi. L'Unione, fin dalla sua costituzione, gestisce per conto dei Comuni l'Ufficio Personale, l'Ufficio Tributi e i Servizi Sociali; dal 2010 sono giunte a compimento le unificazioni del servizio politiche

giovanili; servizi generali, appalti, contratti, coordinamento protocollo e coordinamento demografici; servizi finanziari; controllo di gestione; procedure democratiche e comunicazione; servizi informatici; ufficio sismica; commercio e attività produttive.

Nel corso del 2011 sono stati unificati il corpo di Polizia municipale, i servizi educativi e di coordinamento pedagogico, la programmazione e gestione territoriale (urbanistica ed edilizia privata) e i servizi ambientali.

Sono in corso di ultimazione, e partiranno entro l'anno, lo Sportello Unico per le Attività Produttive, il progetto Bassa Romagna 2020, e il riassetto delle società partecipate. In particolare "La Bassa Romagna 2020" sarà il laboratorio e la cabina di regia per il rilancio del nostro territorio, per contrastare gli effetti della crisi, per affrontare le sfide del prossimo futuro.

Come si può osservare, tutti gli impegni presi dal punto di vista organizzativo sono stati rispettati: l'Unione di Comuni ha inglobato la maggior parte delle funzioni attribuite un tempo ai Comuni, sta ristrutturando i servizi e formando le persone che vi lavorano permettendone una maggiore specializzazione, introducendo una programmazione verificabile, aumentando la produttività dei servizi stessi, eliminando duplicazioni e sovrapposizioni.

Siamo partiti nel 2008 con 14 servizi associati e nel maggio 2011 siamo arrivati a 28. Dal 1 maggio 2011 l'Unione può contare su 353 dipendenti; 317 sono i dipendenti dei nove Comuni, per un totale di 670 dipendenti. Restano di competenza esclusiva dei Comuni la cultura, anche se coordinata, i lavori pubblici e il patrimonio, le segreterie e le anagrafi.

Sono stati istituiti o estesi diversi nuovi servizi, che prima non erano presenti in toto o in parte del territorio:

- Sportello Unico per le Attività Produttive (prima fase) in tutti i Comuni
- Regolamento Unico Edilizio
- Estensione e uniformazione dei servizi a sostegno della domiciliarità (Anziani, disabili, minori)
- Servizio sismica
- Infrastrutture informatiche
- Controllo di gestione, bilancio consolidato
- Politiche giovanili
- Procedure democratiche e comunicazione

Gli obiettivi di breve periodo che la gestione si propone di realizzare sono:

- Sportello Unico per le Attività Produttive telematico comprensivo del procedimento edilizio
- Sportello Unico per l'Edilizia telematico
- Integrazione partecipazioni societarie
- Consolidamento di bilanci con le partecipate
- Accredimento socio-sanitario
- Integrazione qualità sistema educativo
- Miglioramento della comunicazione esterna

Riguardo all'efficienza i risultati sono importanti, tenendo conto che i Comuni della Bassa Romagna dovranno subire dai cinque ai sette milioni di euro di tagli dallo stato centrale in vista del bilancio di previsione 2012.

I risultati che si osservano sono i seguenti:

- Le misure del piano strategico aggiungono nuovi servizi, migliorano la qualità di quelli esistenti e portano ad un risparmio di quasi 650.000 euro sul 2011;
- Lo stesso risparmio, per il 2012, potrebbe tradursi potenzialmente in economie pari a 1,2 milioni di euro;
- La proiezione della stima del risparmio potenziale, nelle ipotesi fatte, porta al risparmio strutturale possibile al 2016 di oltre 3 milioni di euro.

Il sistema Comuni/Unione in tal modo riduce e rende più efficiente la spesa pubblica sul sistema economico e sociale della Bassa Romagna.

Dunque l'Unione non è un miracolo, ma contribuisce a recuperare il 27% delle risorse tagliate già nel 2011, e permetterà a cittadini, imprese e famiglie della Bassa Romagna di non risentire dei tagli ai Comuni nella misura del 50% circa in modo strutturale. Si tenga infatti presente che come i tagli governativi sono duraturi nel tempo: così le misure organizzative tese a generare efficienza devono essere altrettanto durature. Le entrate una tantum, le entrate straordinarie, possono essere palliativi per alcuni Comuni: ma nel medio e lungo periodo la solidità finanziaria si indebolirebbe in modo inequivocabile. Si ricorda che queste valutazioni sono svolte a poco più di un anno di distanza dall'approvazione del Piano Strategico che ha esteso e generato nuovi servizi. Si aggiunga però che le simulazioni non tengono conto di ulteriori tagli approvati per il 2012, 2013 e 2014 dal Governo centrale. In ogni caso le economie di gestione generate dall'Unione di Comuni permettono in parte di preservare e qualificare i servizi dei Comuni ad imprese, famiglie e cittadini.

Infine occorre precisare che tali vantaggi riguardano principalmente la spesa corrente dei Comuni e dell'Unione, senza tener conto del piano di riordino della Società Partecipate che, certamente, potrà dare ulteriori vantaggi anche sotto il profilo della spesa per investimenti. Tutto ciò non consentirà di abbattere gli effetti deleteri della manovra del Governo ma servirà ad attutire il colpo e a preservare il cuore del sistema delle autonomie locali, indispensabile per i cittadini e per le imprese in termini di servizi, di investimenti, di governo del territorio, di motore dello sviluppo sostenibile.

Ripercorriamo ora gli altri nove progetti del programma di governo 2009 – 2014.

AFFRONTARE LA CRISI SOSTENENDO I PIU' DEBOLI E RILANCIANDO L'ECONOMIA.

La crisi di cui si parlava era quella scoppiata nel 2008: essa manifesta oggi ancora di più la sua virulenza alla luce dei ripetuti attacchi speculativi internazionali che stanno mettendo a serio rischio la tenuta economica di alcuni paesi europei, fra cui l'Italia, e che possono tradursi in una caduta della credibilità dell'intero sistema Europa.

La manovra recentemente varata dal Governo centrale è, come e più delle precedenti, iniqua e inefficace. E la cosa è tanto più grave ora, in un momento in cui la recrudescenza della crisi economica dovrebbe costringere la politica a scelte orientate allo sviluppo, alla crescita e alla giustizia sociale. I due criteri indicati nel nostro programma sostenere i deboli e rilanciare l'economia, sono l'esatto contrario delle linee di intervento proposte dal Governo che, invece, addossa l'intero peso della manovra finanziaria sulle classi sociali meno abbienti, su chi già paga le tasse, e ignora qualsiasi politica di sviluppo dell'economia oltre a non affrontare il grande e

strutturale problema dell'evasione e della giustizia fiscale. Parte dell'assenza di politiche per lo sviluppo economico si traduce in un peso insostenibile della manovra per gli enti locali, che proprio per le gravi limitazioni alla loro capacità di investimento, saranno sempre meno in grado di promuovere l'economia e rilanciare la crescita dei territori. Queste scelte hanno determinato la forte e recente protesta di sindaci e presidenti regionali, anche del centrodestra, posti di fronte all'impossibilità di erogare servizi alle proprie comunità e favorire lo sviluppo economico, con le inevitabili ricadute sulla tenuta del sistema sociale.

Noi, per quanto abbiamo potuto, ci siamo mossi in un'altra direzione. Nonostante le mortificanti politiche del Governo centrale, abbiamo resistito cercando di assicurare la quantità e la qualità dei servizi di cui necessita la nostra comunità. Abbiamo messo in campo strategie per affrontare la crisi, primi in provincia di Ravenna. Abbiamo stretto accordi con le organizzazioni economiche e sociali per sostenere i lavoratori in cassa integrazione, le famiglie e le imprese, impegnando anche gli istituti di credito. Abbiamo utilizzato a questo fine anche risorse nostre attraverso l'esenzione dall'addizionale IRPEF comunale per i redditi fino a € 11.500,00. Mediante azioni di sostegno al reddito siamo andati incontro alla fascia di popolazione con la dichiarazione ISEE fino a € 12.000,00. Abbiamo ridefinito le rette dei servizi alla persona attraverso lo strumento ISEE. Abbiamo elaborato strategie per l'innovazione e la qualità nelle infrastrutture, nel sistema delle imprese e nella promozione del territorio. Nel costante monitoraggio dei mutamenti della società nella quale viviamo abbiamo cercato di fare sistema e di favorire la crescita delle nostre comunità. Ciò si è tradotto innanzitutto nell'impegno rivolto allo sviluppo delle politiche e delle strategie dell'Unione dei Comuni della Bassa Romagna. Progetti come i "Centri da vivere", come quelli presentati nel documento unico di programmazione regionale relativi alla riqualificazione dei centri e delle aree urbane, come quelli per la qualificazione ambientale del territorio o degli insediamenti produttivi attraverso le Aree Produttive Ecologicamente Attrezzate, come quelli riguardanti le infrastrutture informatiche ed ambientali, o quelli di promozione territoriale hanno questa matrice. La sottoscrizione del "Patto per la sostenibilità dello sviluppo della Bassa Romagna" firmato nel 2008 da amministrazioni pubbliche, associazioni economiche, sindacati, istituti di credito, fondazioni bancarie, oltre che da Camera di Commercio, Provincia e Regione è nata con questi obiettivi e ha seguito una logica partecipativa. Questa è anche la premessa fondamentale all'interno della quale si sta lavorando oggi con il progetto Bassa Romagna 2020. Si tratta di un progetto che aggiornerà e delinearà, attraverso il metodo partecipativo, le linee strategiche fondamentali per lo sviluppo del nostro territorio nel breve e medio periodo.

IL SAPERE, L'EDUCAZIONE E LA CULTURA PER I GIOVANI DI OGGI E DI DOMANI

Nella convinzione che investire nella conoscenza, nella produzione e trasmissione del sapere (dalla scuola dell'infanzia all'Università per adulti), rappresenti una delle chiavi decisive per vincere la sfida economica e culturale che ci attende, abbiamo continuato a considerare la scuola come una priorità nella costruzione del nostro bilancio. Sia dal punto di vista dell'adeguamento delle strutture scolastiche in quanto a sicurezza e funzionalità, sia dal punto di vista della gestione, garantendo il massimo dell'accoglienza e della professionalità degli operatori coinvolti. La recente indagine di *customer satisfaction* relativa ai servizi educativi che pubblicheremo nel prossimo autunno, ci conforta attorno ai risultati conseguiti, confermando un ampio gradimento da parte dei cittadini. Ma soprattutto ci confortano i dati relativi alle frequenze delle scuole d'infanzia e dei nidi rispetto alla totalità dei nati, oltre che l'assenza di liste d'attesa a seguito degli investimenti fatti nel settore. Abbiamo sviluppato la relazione fra i servizi educativi e quelli culturali attraverso decine di iniziative che hanno messo in rilievo la stretta connessione fra il momento creativo e quello della fruizione della cultura, là dove dal Governo la cultura viene indicata tra i servizi non essenziali per gli enti locali. L'inevitabile riduzione delle risorse disponibili ci ha spronato a un sempre più proficuo rapporto con il variegato mondo dell'associazionismo culturale e del volontariato e questo ha permesso anche un miglioramento del tessuto sociale nel segno della collaborazione.

Il restauro di diversi edifici di pregio del nostro patrimonio, per ultime alcune parti della Rocca Estense e il completamento del rifacimento di Piazza Baracca, ci hanno consentito la creazione di una rete di eccellenze culturali a disposizione della nostra comunità ma non solo. Sono in dirittura d'arrivo i progetti relativi alla chiesa di Sant'Onofrio e al complesso del Carmine, ove si realizzerà temporaneamente una commistione fra uffici e spazi destinati alla cultura. Sono a buon punto i restauri di Villa Malerbi e di Villa Ortolani a Voltana (pressoché terminata)

E' continuata e cresciuta in questi anni l'offerta culturale del Teatro Rossini, del Museo Baracca, della Biblioteca Trisi, e della Scuola di Musica Malerbi, vere e proprie eccellenze culturali del territorio. Al tempo stesso sono stati sostenuti e ampliati i centri culturali presenti sul territorio, come Cà Vecchia di Voltana.

La valorizzazione del patrimonio ha permesso la definitiva entrata di Lugo fra le città a vocazione turistica, come riconosciuto da Provincia e Regione in occasione della recente inaugurazione della Torre del Soccorso. La carta del turismo, culturale ed enogastronomico, è poi stata messa a disposizione dell'intero territorio della Bassa Romagna, nella convinzione che quello sia l'orizzonte per politiche efficaci ed efficienti su questo tema. L'adesione alla "Strada dei vini e dei sapori", ora ridenominata "Strada della Romagna: vini, sapori e cultura" e l'individuazione di uno spazio dedicato al turismo nella Rocca Estense, vanno in questa direzione.

L'ENTE LOCALE APERTO E TRASPARENTE PER GARANTIRE SICUREZZE, LE PARI OPPORTUNITA', LA PARTECIPAZIONE E IL NUOVO PROTAGONISMO DEI CITTADINI

Il fatto di aver assegnato al concetto di "partecipazione" una rilevanza strategica decisiva per le politiche di comunità, ha avuto la sua massima espressione, ma non l'unica, nel progetto LUGO INNOVA, il Masterplan di Lugo centro e Lugo sud. E' stato un percorso che si è svolto nei tempi previsti, guidato da professionisti del settore, che ha coinvolto l'intero tessuto cittadino attraverso centinaia di colloqui e diversi incontri pubblici. Abbiamo voluto disegnare insieme quale sarà la "Lugo del futuro", cominciando da due quartieri ritenuti fondamentali per lo sviluppo della nostra città. Ma è un percorso che non è terminato. Poiché ha messo in moto un meccanismo partecipativo destinato a continuare e ad estendersi a tutto il territorio comunale e che coinvolgerà anche in seguito il protagonismo dei cittadini. La stessa volontà di partecipazione ha guidato l'elaborazione del Piano Strutturale Comunale e del Regolamento Urbanistico Edilizio, cioè degli strumenti urbanistici che detteranno d'ora in poi le regole per lo sviluppo dell'intero territorio della Bassa Romagna.

Sempre in questa logica, il rinnovamento del sito web del Comune di Lugo, insieme a quello degli altri Comuni dell'Unione, ha reso possibile una migliore accessibilità alla vita amministrativa da parte dei cittadini: il che significa maggiore partecipazione oltre che maggiore trasparenza dell'ente locale. Abbiamo sviluppato l'Information Communication Technology e installato la webcam per le riprese del Consiglio Comunale. La nuova intranet dell'Unione dei Comuni ha poi consentito un nuovo sistema di relazioni fra tutti i dipendenti comunali, migliorando il senso di appartenenza ad un unico organismo e il livello di responsabilità nel sentirsi parte di un progetto decisionale comune.

L'importanza delle consulte di decentramento, massimo organo per la raccolta delle esigenze e delle opinioni dei cittadini si è in questi anni ulteriormente affermata. Abbiamo particolarmente lavorato sulle sedi delle consulte. Paradossalmente, la riduzione delle risorse e del personale della nostra squadra operativa, ha prodotto un aumento della responsabilità delle circoscrizioni in merito all'organizzazione di eventi in città e nel forese e alla collaborazione con l'Amministrazione comunale.

Infine, la creazione del corpo unico di Polizia Municipale a livello di Unione, con la contestuale attivazione dei presidi comunali, ha permesso la migliore razionalizzazione della sicurezza su tutto

il territorio, insieme a una migliore gestione delle risorse finanziarie. Attorno al tema della sicurezza stradale, abbiamo svolto un'attività costante di educazione e prevenzione, oltre che portato a termine l'installazione degli strumenti tecnologici di controllo della viabilità come i "semafori intelligenti". In diversi luoghi urbani e nei parchi pubblici è stata completata la dotazione di strumenti informatici per il controllo a distanza.

LA COMUNITA' SOLIDALE PER LE PERSONE E LE FAMIGLIE: I SERVIZI SOCIALI E LA SANITA', IL DIRITTO ALLA CASA

Insieme ai servizi educativi, i servizi sociali sono l'altro asse strategico fondamentale attorno al quale abbiamo costruito i nostri bilanci. Dal 2010 tali servizi sono stati assegnati all'Unione dei Comuni. Come ampiamente dimostrato dai dati che seguono, siamo riusciti a mantenere alto il livello di erogazione per quanto riguarda l'assistenza agli anziani, la non autosufficienza, la residenzialità protetta, i centri polifunzionali per le emergenze, l'assistenza domiciliare infermieristica, gli assegni di cura, la lotta contro la solitudine e l'abbandono. In questa politica di resistenza nei confronti di un Governo che sta di anno in anno riducendo drasticamente i fondi a disposizione per il sociale, il contributo del volontariato e delle famiglie è stato in questi ultimi anni ancora più determinante. Così come decisiva è stata la nascita del Comitato per le emergenze sociali, costituito dal pubblico e dall'associazionismo privato. Un contributo fondamentale alla gestione delle politiche per gli anziani è stato fornito dalla nuova "Azienda dei servizi alla persona" che ha assorbito le IPAB della Bassa Romagna.

Per quanto riguarda la sanità, abbiamo ottenuto risultati significativi richiamati nel Piano Attuativo Locale dell'Azienda Sanitaria. La nostra azione ha portato alla valorizzazione dell'ospedale quale presidio sanitario pubblico e ad una maggiore integrazione assistenziale fra territorio e ospedale; all'integrazione dei servizi di prossimità; alla tempestività delle risposte e alla riduzione delle liste di attesa per le visite specialistiche in molti settori; al consolidamento dei rapporti fra strutture pubbliche e private operanti sul territorio sia in campo sanitario che in campo sociale.

Sul tema dell'accesso alla casa, divenuto sempre più decisivo man mano che si è acuita la crisi economica e abbiamo lavorato soprattutto in direzione dei giovani e delle giovani coppie. Abbiamo ottenuto risultati importanti attraverso l'intero percorso che ha portato all'insediamento di via Villa, con dodici appartamenti che andranno al Comune e cinquantaquattro appartamenti che saranno venduti a prezzo calmierato e attraverso gli otto appartamenti per l'affitto a prezzo concordato realizzati a Belricetto in collaborazione con l'Azienda Casa Emilia-Romagna. Al tempo stesso sono state avviate le procedure per la ristrutturazione degli appartamenti ACER.

LUGO IN EUROPA E NEL MONDO, LUGO CITTA' DI PACE – GIUSTE POLITICHE SULL'IMMIGRAZIONE

Abbiamo dato nuovo impulso alle attività di gemellaggio attraverso la costituzione di una nuova associazione di promozione sociale, l'Associazione Gemellaggi e Relazioni Internazionali "Adriano Guerrini", dedicata al sindaco che ha dato inizio a Lugo a un lungo, proficuo e innovativo lavoro di relazione che ha portato la nostra città a intessere solide amicizie con diversi paesi d'Europa e oltre. Questa associazione si pone fin d'ora come un nuovo determinante soggetto che affianca le attività dell'Amministrazione comunale e l'importante lavoro che le scuole del territorio da anni portano avanti con successo e il cui ultimo esempio è stato l'inizio della relazione con Nazareth Illit, in Israele. Anche il sostegno all'International Peace Bureau e al comitato per Sao Bernardo è andato in questa direzione, unendo le attività di relazione fra i popoli con la solidarietà. L'importanza del tema della relazione internazionale diviene evidente in un mondo sempre più globale, in cui occorre gestire con intelligenza e apertura il tema dell'immigrazione.

Un passo fondamentale in questa direzione è stata la firma da parte della comunità islamica lughese della carta dei valori, dei diritti e dei doveri degli immigrati. Il recente incontro sul dialogo cristiano-islamico svoltosi a Lugo con il patrocinio dell'Amministrazione comunale è il segno di quanta importanza abbia avuto quella firma per avvicinare la comunità islamica alla vita istituzionale e alla comunità lughese. Abbiamo anche accolto venticinque profughi dalla Libia nell'ex centro di formazione professionale di Villa San Martino, attivandoci per il loro inserimento nel mondo del lavoro e nel sistema di relazioni sociali del territorio. Diverse e importanti sono state le iniziative per l'integrazione, nella scuola e nella società, in particolare riguardanti il mondo giovanile.

LAVORO, IMPRESA, INNOVAZIONE. LE TRE PAROLE CHIAVE DELL'ECONOMIA

Sulla base di quanto concordato nel Patto per la sostenibilità dello sviluppo nella Bassa Romagna, è stato costante l'apporto che il Comune di Lugo ha saputo dare al sostegno dell'economia locale. Ciò è avvenuto in molteplici direzioni: da una parte attraverso il supporto ai consorzi fidi e alle cooperative di garanzia, con un aumento dell'impegno del 10% nel 2010 rispetto al 2009, sul fronte dell'agevolazione al credito per le imprese; dall'altra attraverso il rapporto con Lugo Next Lab e Centuria Rit, e attraverso il legame con i centri di ricerca e innovazione del tecnopolo provinciale, con lo sviluppo degli incubatori di impresa. Anche per quanto riguarda la crisi dell'agricoltura, oltre a mantenere il contributo ad Agrifidi e a favorire la vendita diretta dal produttore al consumatore, l'Unione dei Comuni ha costituito un tavolo permanente con tutte le associazioni imprenditoriali agricole insieme al mondo della cooperazione al fine di un costante monitoraggio della situazione. Inoltre sta proseguendo a livello di Unione il lavoro che porterà a breve (ottobre 2011) al completamento dello Sportello Unico per le Attività Produttive, interamente disponibile *on line*.

Per quanto riguarda la promozione del centro commerciale naturale (che è il centro storico di Lugo), dopo una fitta serie di incontri è stato recentemente firmato un protocollo di intesa fra l'Amministrazione comunale e le Associazioni imprenditoriali Confcommercio, Confesercenti, CNA e Confartigianato in merito alle "Linee strategiche di indirizzo per la promozione urbana e la valorizzazione turistica e commerciale della città di Lugo e del suo territorio". Il documento rappresenta un punto di svolta che impegna le diverse forze pubbliche e private a lavorare congiuntamente per lo sviluppo del centro urbano e delle attività commerciali ed artigianali collocate in quell'ambito. Si prevede la nascita di un tavolo permanente di concertazione e codeterminazione delle politiche che avrà poi nella cabina di regia il proprio braccio operativo e organizzativo per la promozione e la gestione degli eventi. Anche le politiche rivolte al mondo dell'agricoltura, come l'istituzione del mercato del contadino e quello dei prodotti biologici, hanno rappresentato un elemento di sostegno a una parte ancora essenziale dell'economia del territorio.

L'AMBIENTE COME RISORSA PER IL PRESENTE E PER IL FUTURO. LA MOBILITA' SOSTENIBILE DELLE PERSONE E DELLE MERCI

In questi anni abbiamo lavorato molto per il risparmio energetico, attraverso il rifacimento e la rimodulazione dell'illuminazione pubblica attraverso le norme per il fotovoltaico ed i bandi per l'installazione di pannelli sugli edifici pubblici, attraverso la campagna per "l'acqua del Sindaco" e per il risparmio idrico. Siamo stati impegnati sulla certificazione energetica e sugli incentivi per gli edifici di classe A, sulla mobilità sostenibile per le persone e per le merci, sul trasporto a chiamata. Sulle linee Lugo - Lavezzola e Ferrara - Ravenna è stata esercitata una continua pressione su RFI per il miglioramento dei passaggi a livello e l'efficienza del servizio. Ci siamo impegnati per l'incremento e la qualificazione del verde pubblico disponibile, per la promozione delle

coltivazioni biologiche e l'inserimento crescente dei cibi biologici nelle mense pubbliche, per la valorizzazione e per la promozione dei gruppi d'acquisto solidali, per la diminuzione della produzione dei rifiuti e per il loro recupero.

Abbiamo sviluppato il sistema delle piste ciclabili (che hanno di fatto anche una valenza turistica, ricreativa e sportiva oltre che di mobilità per le persone, giungendo sempre più il nostro comune ad essere una realtà ad "alta qualità ciclabile").

Abbiamo portato avanti i progetti di riqualificazione del sistema dei nostri parchi, a cominciare da quelli sulla direttrice del canale dei mulini e nella zona della centuriazione e istituito nuove aree di riequilibrio ecologico. Abbiamo avuto fra i migliori risultati nella Provincia di Ravenna in merito alla raccolta differenziata. La discarica di Voltana è divenuta un centro per la lavorazione e il recupero dei rifiuti, in linea con il Piano provinciale dei rifiuti. E' stata sviluppata l'attività del canile comprensoriale, ampliando contestualmente il programma educativo sul rispetto per gli animali. Infine, abbiamo dato avvio al Piano Energetico Sovracomunale, in collaborazione con l'Università di Bologna, nell'ottica di una nuova consapevolezza dei valori relativi all'energia ed all'economia verde per la nostra comunità.

UNA COMUNITA' CHE CRESCE E SI RINNOVA NEL SEGNO DELLA SOSTENIBILITA'

Il completamento del progetto Lugo Sud, con la realizzazione del sottopasso carrabile di via Felisio, rappresenta forse l'elemento infrastrutturale di maggiore spicco realizzato in questi anni. Era un'operazione alla quale si lavorava da molti anni, che ora è giunta a compimento. Essa ha rivoluzionato il sistema della viabilità a sud di Lugo permettendo lo snellimento del traffico sulla direttrice Lugo- Faenza, unendo finalmente le due parti della città, migliorandone sostanzialmente l'immagine complessiva ed elevandone le potenzialità

L'altro importante progetto iniziato e portato a compimento, come già ricordato, è stato il Masterplan di Lugo centro e Lugo sud. E' stato un percorso di partecipazione aperto a tutti i cittadini lughesi e destinato a produrre idee per progettare insieme la Lugo del futuro nel segno dell'innovazione e della qualità. Le risorse urbanistiche che la città ha dimostrato di possedere nel corso di questo studio partecipato sono ampie e saranno certamente in grado, sulla base di questa potenziale fertilità, di attrarre le risorse economiche adeguate a consentirne lo sviluppo. Per quanto riguarda Lugo centro, attraverso il concorso di contributi pubblici e privati; per quanto riguarda Lugo sud, attraverso lo sviluppo in quella zona di un vero e proprio quartiere "solare".

La recente adozione del Regolamento Urbanistico ed Edilizio, ulteriore esempio di urbanistica partecipata sulla base del PSC già da tempo adottato, garantirà trasparenza e forza di attrazione per lo sviluppo economico e commerciale del nostro territorio, sempre più indirizzato verso il rispetto dell'ambiente, della qualità di vita e della valorizzazione delle eccellenze identitarie. Sta per essere completato l'intervento per la laminazione di Lugo ovest e l'intervento per la riqualificazione idraulica della condotta del Brignani (Via Felisio). Sono stati avviati e sono in via di completamento diversi interventi per la riqualificazione urbana mediante accordi pubblico/privati (Lugo est, via Villa, Piazza XIII Giugno, etc.) e sulla viabilità (rotonda via Brignani, rotonda via di Giù, viale Europa, via Dè Brozzi, etc.) nonché sulle piste ciclabili (via Dé Brozzi, viale Oriani, etc.).

Restano aperte, e in stadio sempre più avanzato, le prospettive per la progettazione della nuova San Vitale, dell'adeguamento della SS 16 e della circonvallazione di Voltana, attraverso la realizzazione della nuova via Lunga e la ristrutturazione della via Traversagno. Abbiamo installato il wireless nel centro di Lugo e svolto un'importante opera di manutenzione del patrimonio pubblico, come ampiamente mostrato nelle tabelle che seguono, in tutto il territorio comunale.

VIVERE CON LO SPORT E IL TEMPO LIBERO

E' proseguita con grande impegno da parte delle numerose società sportive lughesi la promozione delle attività, soprattutto rivolte ai giovani. Molte sono state le esibizioni delle società stesse, soprattutto durante i momenti principali delle iniziative di promozione urbana, come i Mercoledì sotto le stelle, o con gli appuntamenti sportivi che si ripetono annualmente (il circuito cicloturistico romagnolo, etc.).

Nella gestione "ordinaria" di assegnazione e cura delle palestre è stato individuato, per le strutture di maggior rilievo, un coordinatore delle associazioni sportive che ha contribuito alla collaborazione con il Servizio snellendo le procedure e migliorandone l'efficacia della conduzione. Inoltre il percorso per l'affidamento della gestione dei campi da calcio alle società sportive locali è giunto allo stadio conclusivo. Entro fine settembre gran parte degli impianti sportivi potranno vantare un accordo pubblico/privato che potrà portare benefici all'intera comunità.

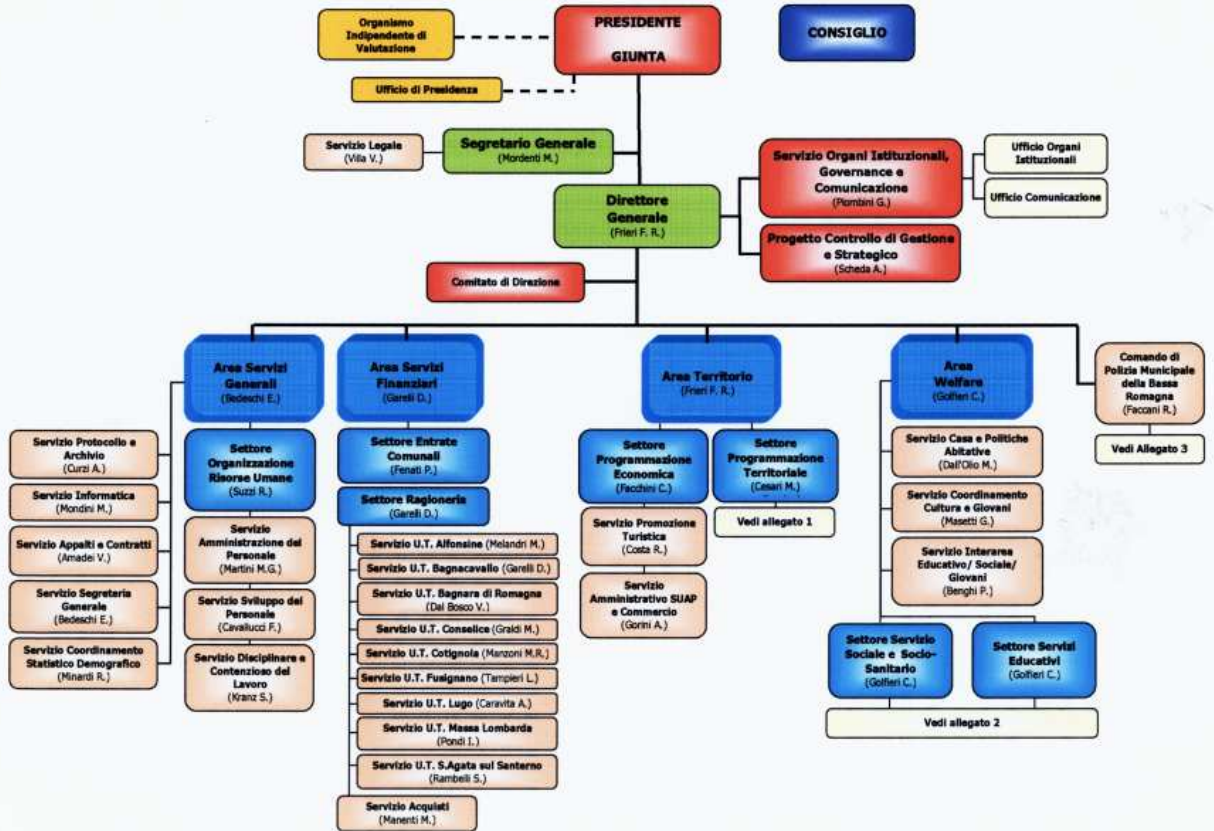
Abbiamo portato avanti e migliorato il rapporto di collaborazione con il mondo dell'associazionismo culturale e del volontariato per la promozione di iniziative che rendano viva la città di Lugo e attraente per il turismo. La Contesa Estense 2011 è stata l'esempio di questa collaborazione con i rioni cittadini, il mondo della scuola, della cultura, del commercio e dell'artigianato e mostra i possibili sviluppi che, ci auguriamo, la porteranno ad essere una grande manifestazione lughese ma di portata ben oltre i nostri confini.

Le tante altre iniziative di promozione urbana attivate in collaborazione con le associazioni presenti a Lugo, hanno reso sempre più vivo e attraente il centro della città per lo svago e il tempo libero.

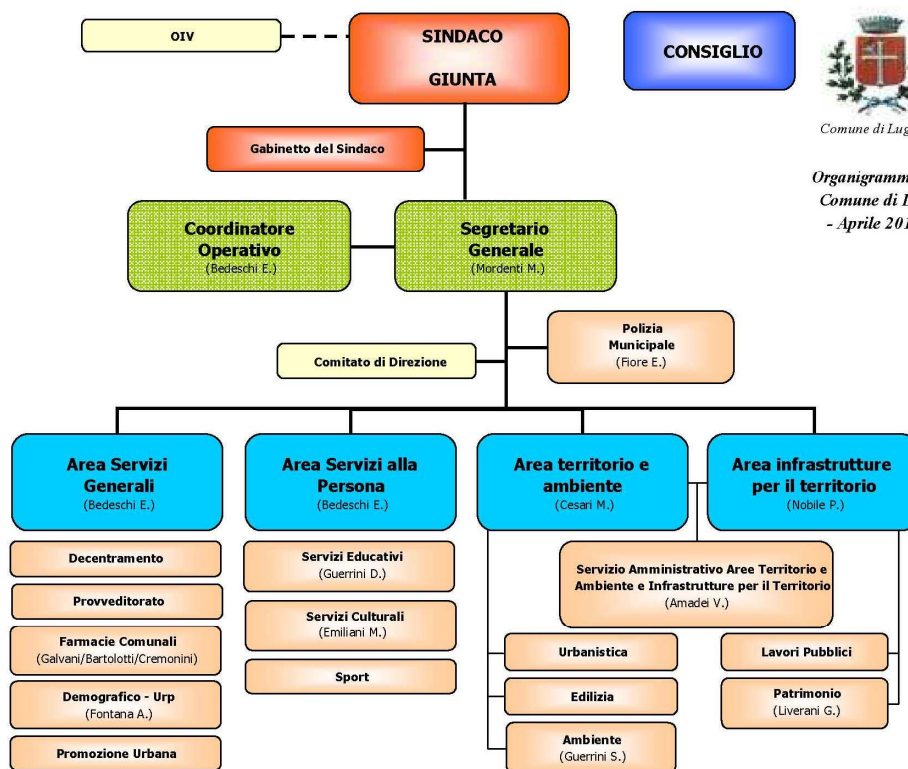
Allegati

- l'organigramma dell'Unione dei Comuni della Bassa Romagna
- due organigrammi che mostrano come si è trasformato il Comune di Lugo dall'1 maggio 2011, in seguito al trasferimento all'Unione del Corpo di Polizia Municipale, dei Servizi Educativi e dell'Urbanistica ed Edilizia Privata.

Organigramma Unione dei Comuni della Bassa Romagna - 1° maggio 2011

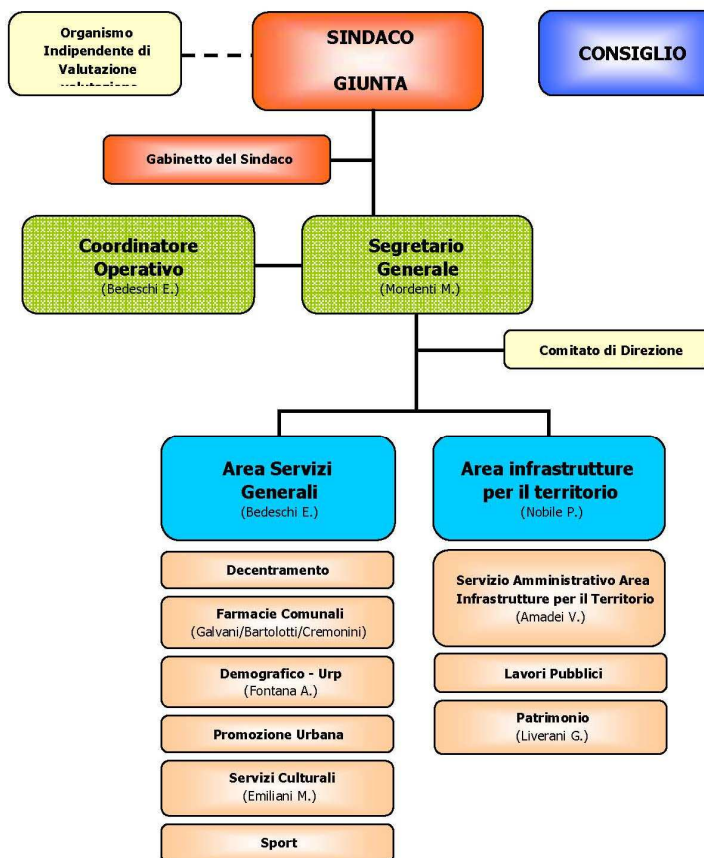


Allegato A



Comune di Lugo
Organigramma del Comune di Lugo - Aprile 2011 -

Allegato A



Comune di Lugo
Organigramma del Comune di Lugo - Maggio 2011 -

1. PARTE INVESTIMENTI



OPERE INFRASTRUTTURALI

- 1) Progetto Lugo Sud: realizzazione di sottovia per collegamento di via Felisio e viale Oriani: € 5.600.000,00



sottovia di collegamento

- 2) Realizzazione bretella di collegamento via Rivali San Bartolomeo e sottovia di via Felisio € 525.000,00
- 3) Realizzazione bretella di collegamento via Rivali San Bartolomeo e via Piano Caricatore e parcheggio a servizio stazione FFSS: € 275.000,00
- 4) Acquistato da RFI immobile in viale Oriani per completare sistema viabilità e parcheggi nella zona compresa fra nuovo sottopasso carrabile e stazione FFSS € 140.000,00. sono state realizzate in economia le opere che permettono l'agibilità dell'area come parcheggio
- 5) Messa in sicurezza rete scolante Lugo Ovest € 250.000,00: si tratta di una struttura fognaria a completamento delle opere del sottopasso



lavori per il sottopasso

- 6) Realizzazione rotonda intersezione via Piratello / via Brignani (intervento realizzato da privato lottizzante in base ad accordo art. 18 legge reg. 20/2000) € 470.000,00



rotonda via Piratello - via Brignani

- 7) Realizzazione rotatoria intersezione viale Europa / via Di Giù € 82.000,00



rotonda viale Europa – via Di Giù



rotonda via Piratello – via Brignani

- 8) Finanziata rotatoria intersezione via Piratello / via Di Giù € 500.000,00
 9) Finanziata rotatoria intersezione via De Brozzi / via Canaletto (intervento realizzato da privato lottizzante in base ad accordo art. 18 legge reg. 20/2000) € 400.000,00
 10) Lavori di messa in sicurezza idraulica del centro abitato: 1 lotto-bacino di laminazione a Lugo Ovest € 1.000.000,00
 11) Tombinamento di tratto dell'Arginello e ristrutturazione di via Veneto € 720.000,00



via Veneto

- 12) Realizzazione di pista ciclabile Lugo / Sant'Agata S.S. € 310.000,00



ciclabile via De' Brozzi

- 13) Stipulata convenzione con la Provincia per progettazione e realizzazione Nuova Via Lunga e adeguamento della via Traversagno (circonvallazione di Voltana) per un importo complessivo di € 9.950.000,00 con il contributo diHERA, di cui € 3.950.000,00 a carico del Comune di Lugo. E' in corso di affidamento la progettazione da parte della Provincia di Ravenna.
- 14) E' in corso di affidamento, da parte della Provincia di Ravenna, l'incarico per progetto preliminare del tracciato Nuova San Vitale
- 15) Pista ciclabile Giovecca - trasferimento a Provincia € 175.000,00
- 16) Realizzazione marciapiedi via Fiumazzo a Voltana €300.000,00



ciclabile di Voltana

MANUTENZIONE STRAORDINARIA STRADE COMUNALI

Finanziati e realizzati interventi nel triennio complessivamente € 2.888.000,00 (finanziamento 2007, 2008 e 2009) manutenzione straordinaria e ristrutturazione di strade comunali

Strade ristrutturate

Ristrutturazioni che hanno compreso, là dove necessario, l'adeguamento dei sottoservizi:

- via Torres
- via Cardinal Staffa
- via Petrarca
- vicolo Lazzari

*vicolo Lazzari**vicolo Pepoli**via Magnapassi*

vicolo Dei Cordai

via Fenati

viale Oriani (marciapiedi + pista ciclabile)

Via degli Sforza

Via della Chiesa

Via Garibaldi

Via Goldoni

Via Isonzo

Via Labriola

Via Magnapassi

Vicolo Pepoli

Via 1° Maggio

Via Sarpi

Via Settembrini

*via Settembrini**via Staffa**via Fenati*

Vicolo Strocchi

Via Tagliamento

Via Bonoli

Piazza Cavina

Via Cechov

Seconda corsia Rotatoria Via Foro Boario – Via Acquacalda – Via Mentana

Via Magnapassi



piazza Cavina



viale Oriani



corso Garibaldi

Strade di cui si è rifatto il manto di usura

Via Di Giù
 Via Piratello
 Piazzale Veterani
 Via Crociarbasso
 Via Gesuita
 Via Bedazzo
 Via Sammartina
 Via Traversagno
 Via Nervesa della Battaglia
 Piazza Versari
 Via Circondario Ponente (opere complementari)
 Via Codazzi
 Via Fiumazzo (Marmanna)
 Via Pastorella
 Via Della Mimosa



via Codazzi



via Traversagno

ARREDO URBANO

SISTEMA delle PIAZZE del CENTRO STORICO

- 1) Ristrutturazione e arredo di piazza Baracca (1° lotto) € 700.000,000
- 2) Appaltato ed iniziati i lavori di ristrutturazione ed arredo di piazza Baracca (2° lotto) € 760.000,00
- 3) Espletato il concorso di idee per la realizzazione della “struttura monumentale a celebrazione dei valori fondanti la Repubblica e la Costituzione e a ricordo delle lotte di liberazione e dei valori dell’Europa”; avviata la realizzazione dell’opera d’arte da parte del vincitore € 125.000,00
- 4) “Lugo vive nelle piazze”, che ha compreso la ristrutturazione e la nuova illuminazione di piazza Trisi, € 300.000,00

INTERVENTI sul VERDE

- 1) Finanziati e realizzati interventi nel triennio complessivamente per € 300.000,00 (finanziamento 2008) + € 250.000,00 (finanziamento 2009) in manutenzione straordinaria e ristrutturazione del verde urbano
- 2) Realizzazione progetto *Rivivrò* € 69.699,00

INTERVENTI sul PATRIMONIO

- 1) Finanziati e realizzati interventi nel triennio complessivamente per € 590.000,00 (finanziamento anno 2009) + € 540.000,00 (finanziamento anno 2010) + € 400.000,00 (anno 2011) in manutenzione straordinaria e ristrutturazione degli immobili di proprietà comunale



piazza Trisi



piazza Baracca

- 2) Manutenzione straordinaria del Pavaglione lavori eseguiti € 100.000,00, lavori in corso € 500.000,00

*Pavaglione**restauro Rocca*

- 3) Recupero della Rocca Estense (Salone Estense, Sala Baracca, Torre del Soccorso, collegamento cortile interno/Pescherie, abbattimento barriere architettoniche interne, sottoportico e portone), per un totale di € 1.885.000,00 €
- 4) Restauro palazzo Malerbi: terminato 1° lotto per €500.000,00 2° lotto per 500.000,00, in corso 3° lotto per € 1.000.000,00
- 5) Lavori in corso per il restauro della chiesa di Sant'Onofrio: attuato accordo fra Ausl, Curia e Comune per il restauro e l'utilizzo
- 6) Restauro Villa Ortolani a Voltana 1° lotto € 600.000,00+ 2° lotto € 170.000,00

SCUOLE dell'INFANZIA e PRIMARIE

- 1) Ristrutturazione ed ampliamento Scuola elementare Garibaldi € 175.000,00 + 85.000,00 + 300.000,00
- 2) Ristrutturazione ed ampliamento asilo nido Corelli € 400.000,00+100.000,00
- 3) Scuola media Gherardi: rifacimento del tetto € 150000,00 (a carico della ditta concessionaria del fotovoltaico)con contestuale installazione di pannelli fotovoltaici

IMPIANTI SPORTIVI

- 1) Realizzazione di un impianto per il gioco del tennis (opera realizzata da privato lottizzante in base ad accordo ex art. 18 legge reg. 20/2000) €800.000,00

ENERGIE RINNOVABILI

Installati impianti fotovoltaici nei seguenti immobili:

LUGO	<i>klW picco</i>	<i>kWh annui</i>	<i>Ton CO2 risparmiata in un anno</i>	<i>TEP Tonnellate Equivalenti Petrolio annue</i>	<i>Famiglie equivalenti</i>
magazzini comunali	60,75	66760	43,4	12,5	16
scuola elementare Codazzi	76,5	84642	55,0	15,8	20
scuola elementare "Garibaldi"	2,925	3286	2,1	0,6	1
scuola secondaria "Baracca"	37,35	41961	27,3	7,8	10
scuola media "Gherardi"	19,8	22244	14,5	4,2	6
Polo scolastico di Voltana	50,625	56002	36,4	10,5	13
Ex Palazzetto dello Sport in via Lumagni 34	18,9	21233	13,8	4,0	5
centro sportivo Madonna delle Stuoie - Lugo	2,86	3112	2,0	0,6	1
TOTALI	269,71	299240	194,5	56,0	72

AREE ARTIGIANALI

Contributo a STEPRA, per la realizzazione dell'area artigianale di Voltana € 200.000,00, di cui € 100.000,00 dalla Provincia di Ravenna

2. PARTE CORRENTE



a. SERVIZI SOCIALI

A partire dal 01/01/2009, l'Unione dei Comuni della Bassa Romagna ha assunto la gestione dell'intero sistema dei Servizi Sociali, prima delegati all'AUSL di Ravenna – Distretto di Lugo, e dal 01/01/2010 di tutti quei Servizi Sociali ancora gestiti direttamente dai singoli 9 Comuni che compongono la “Zona” (coincidente con l'Unione stessa).

Pertanto molti dei dati forniti sono elaborati a livello distrettuale e non per singolo Comune.

Area MINORI e FAMIGLIA

Minori assistiti in carico al servizio sociale dell'unione

Dati SISAM	Stock 31/12/07	Flusso anno 2007	Stock 31/12/08	Flusso anno 2008	Stock 31/12/09	Flusso anno 2009	Stock 31/12/10	Flusso anno 2010
Minori assistiti	1004	1171	1151	1300	1312	1512	1398	1679
di cui stranieri	421	498	512	572	630	735	690	841

Nel corso del 2009:

- sono stati supportati n. 210 nuclei famigliari con **contributi di tipo economico a carattere “straordinario” (193) o mensile (17)**, nell’ottica di sostegno temporaneo nell’ambito di un progetto che porti a superare la logica meramente assistenziale e la conseguente “dipendenza” dal Servizio. Altre forme di contributo straordinario sono state concesse a n. 13 nuclei familiari, finalizzati alla frequenza dei minori ai centri pomeridiani.
- **Gli inserimenti in strutture residenziali** sono attivati nei casi in cui l’allontanamento dalla famiglia diventa necessario per la tutela del minore (n. 15 inserimenti presso Comunità educative) e in presenza di specifiche condizioni per gestanti o di madri con figli (inserimenti urgenti madri con figli: n. 3 madri e n. 7 minori). Inoltre sono stati seguiti n. 10 minori stranieri non accompagnati per i quali sono stati elaborati progetti personalizzati di protezione, formazione e autonomia. Di questi n. 2 sono stati inseriti in nuclei famigliari della medesima etnia che si sono dimostrati disposti ad accoglierli, e n. 8 sono accolti in Comunità residenziali e inseriti in contesti formativi/educativi/lavorativi.



- Sono stati attivati **interventi di tipo educativo domiciliare**, rivolti sia a minori, sia quale supporto a neomamme in difficoltà (n. 25 minori in situazione di disagio supportati, n. 25 interventi domiciliari a favore di minori con disabilità e n. 12 incontri protetti con genitori).
- Sono stati seguiti n. 31 affidi, svolte n. 4 nuove istruttorie di coppie disponibili all'accoglienza, iniziati n. 3 nuovi interventi di affido, di cui n. 2 a tempo parziale, iniziati n. 2 interventi di sostegno familiare.

Nel corso del 2010:

- sono stati supportati n. 223 nuclei famigliari con **contributi di tipo economico a carattere "straordinario" (215) o mensile (18)**, nell'ottica di sostegno temporaneo nell'ambito di un progetto che porti a superare la logica meramente assistenziale e la conseguente "dipendenza" dal Servizio. Altre forme di contributo straordinario sono state concesse a n. 7 nuclei familiari, finalizzati alla frequenza dei minori ai centri pomeridiani.
- **Gli inserimenti in strutture residenziali** sono attivati nei casi in cui l'allontanamento dalla famiglia diventa necessario per la tutela del minore (n. 13 inserimenti presso Comunità educative) e in presenza di specifiche condizioni per gestanti o di madri con figli (inserimenti urgenti madri con figli: n. 6 madri e n. 14 minori). Inoltre sono stati seguiti n. 9 minori stranieri non accompagnati per i quali sono stati elaborati progetti personalizzati di protezione, formazione e autonomia. Di questi n. 2, dopo un primo periodo in Comunità di Pronto Accoglienza, sono stati inseriti in nuclei famigliari della medesima etnia che si sono dimostrati disposti ad accoglierli, e n. 7 sono rimasti in Comunità residenziali e inseriti in contesti formativi/educativi/lavorativi.
- Sono stati attivati **interventi di tipo educativo domiciliare** sia rivolti a minori sia quale supporto a neo-mamme in difficoltà (n. 24 minori in situazione di disagio supportati, n. 25 interventi domiciliari a favore di minori con disabilità e n. 33 incontri protetti con genitori).
- Sono stati seguiti n. 28 **affidi**, svolte n. 2 nuove istruttorie di coppie disponibili all'accoglienza, iniziati n. 3 nuovi interventi di affido, iniziati n. 2 interventi di sostegno familiare.



Assistenza scolastica - Anno 2009

Utenti Certificati con Sostegno Unione	Alfonsine	Bagnacavallo	Bagnara	Conselice	Cotignola	Fusignano	Lugo	Massalombarda	S.Agata	TOTALE
Asilo Nido	2	1					2			5
Scuola Materna paritarie	1	1			2		1	4		9
Scuola dell'Infanzia	2	3		3		1	5			14
Scuola Primaria	6	4		3	3	1	14	3		34
Scuola Secondaria 1° grado	6	2	1	3	1	7	10	1	2	33
Scuola Secondaria 2° grado	3			2			1			6
Formazione Professionale					1		1			2
Totale	20	11	1	11	7	9	34	8	2	103

Costi

	Alfonsine	Bagnacavallo	Bagnara	Conselice	Cotignola	Fusignano	Lugo	Massalombarda	Sant'Agata	TOTALE
Totale	88.194	68.565		56.688	52.949	55.450	217.209	105.488	3.405	647.947

Nell'ambito del progetto di assistenza scolastica educativa sono stati seguiti, dopo analisi congiunte svolte dal Servizio Sociale e dal CNPIA, n. 103 minori (per un monte complessivo di 33.496 ore). Progetti estivi c/o Cre seguiti dal Servizio Sociale e dal CNPIA, n. 61 minori (per un monte complessivo di 4.311 ore).



Assistenza scolastica - Anno 2010

Utenti Certificati con Sostegno Unione	Alfonsine	Bagnacavallo	Bagnara	Conselice	Cotignola	Fusignano	Lugo	Massalombarda	Sant'Agata	TOTALE
Asilo Nido	1						1			2
Scuola Materna paritarie	1						2	4	1	8
Scuola dell'Infanzia	3	2			1	1	11			18
Scuola Primaria	6	6		5	4	3	14	3	1	42
Scuola Secondaria 1° grado	5	2	1	3	1	6	9	1	1	29
Scuola Secondaria 2° grado	3	1		1		4	5	1		15
Formazione Professionale					1			1		2
Totale	19	11	1	9	7	14	42	10	3	116

Costi

	Alfonsine	Bagnacavallo	Bagnara	Conselice	Cotignola	Fusignano	Lugo	Massalombarda	Sant'Agata	TOTALE
Totale	93.559	68.465		53.183	49.740	60.804	216.496	104.010	3.097	649.354

Nell'ambito del progetto di assistenza scolastica educativa sono stati seguiti, a seguito di analisi congiunte svolte dal Servizio Sociale e dal CNPIA, n. 116 minori (per un monte complessivo di 33.336 ore). Progetti estivi c/o Cre seguiti dal Servizio Sociale e dal CNPIA, n. 69 minori (per un monte complessivo di 5.052 ore).

Anziani e disabili**ASSISTENZA DOMICILIARE SOCIO-ASSISTENZIALE**

		2009		2010		2011
COMUNI	N. UTENTI	ORE EROGATE	N. UTENTI	ORE EROGATE	N. UTENTI	ORE EROGATE fino ad aprile
ALFONSINE	17	980	6	358	1	12
BAGNACAVALLO	48	3264	24	1.632	9	188
BAGNARA	2	230	0	0	0	0
CONSELICE	39	2166	16	886	2	55
COTIGNOLA	21	1890	11	1.044	2	60
FUSIGNANO	17	740	8	348	1	12
LUGO	41	2375	44	2.549	4	83
MASSA LOMBARDA	37	1716	15	696	2	29
S. AGATA	3	151	3	168	1	16
TOTALE	225	13.512	127	7.681	22	455

ASSISTENZA DOMICILIARE SOCIO-SANITARIA

	2009		2010		2011	
COMUNI	N. UTENTI	ORE EROGATE	N. UTENTI	ORE EROGATE	N. UTENTI	ORE EROGATE fino ad aprile
ALFONSINE	47	10.980	54	10.566	47	3.929
BAGNACAVALLO	74	17.926	85	16.600	82	5.045
BAGNARA	2	903	4	1.020	4	304
CONSELICE	42	8.981	52	9.002	49	3.226
COTIGNOLA	28	8.203	37	8.481	29	2.246
FUSIGNANO	37	9.216	41	8.801	35	2.718
LUGO	146	33.659	152	31.360	127	9.890
MASSA LOMBARDA	43	9.952	46	9.035	38	1.680
S. AGATA	10	3.580	16	3.704	12	992
TOTALE	429	103.400	487	98.569	423	30.030

DIMISSIONI PROTETTE

		2009		2010		2011
COMUNI	N. UTENTI	ORE EROGATE	N. UTENTI	ORE EROGATE	N. UTENTI	ORE EROGATE gennaio/febbraio
ALFONSINE	29	633	36	415		
BAGNACAVALLO	35	473	47	487		
BAGNARA	1	10	8	63		
CONSELICE	18	284	34	302		
COTIGNOLA	14	223	27	278		
FUSIGNANO	29	402	39	317		
LUGO	80	4.234	122	3.575		
MASSA LOMBARDA	21	347	25	233		
S. AGATA	10	240	10	101		
TOTALE	237	6.846	348	5.771	72	574

Seguendo gli obiettivi della programmazione triennale, gli interventi messi in atto attraverso le progettualità contenute nella programmazione 2009 hanno riguardato:

- l'implementazione del sistema di accesso e della presa in carico attraverso il potenziamento delle risorse professionali che operano a diretto contatto con l'utenza;
- il consolidamento e sviluppo delle politiche di sostegno al domicilio finalizzate a sostenere i carichi assistenziali della famiglia in presenza di componenti con patologie di non autosufficienza;
- il consolidamento, lo sviluppo e la diversificazione delle risposte di tipo residenziale in riferimento a persone non autosufficienti con bisogni di intensità assistenziale differenziata, sperimentando anche interventi innovativi per persone affette da deficit cognitivo;
- il sostegno dei soggetti fragili anche attraverso un maggior coinvolgimento dell'associazionismo e del volontariato locale.

2009

Assegno di cura anziani, contributi per assistente familiare, ricoveri di sollievo, ricoveri brevi

Assegno di cura anziani	1.000
N° contratti ass. familiare	132
Ricoveri di sollievo	120
Ricoveri brevi	56 (preconsuntivo)

Assegno di cura disabili e contributi per assistente familiare

Assegno di cura disabili Dgr 1122/02	54
Assegno di cura disabili Dgr 2068/04	12
Assegno di cura minori	4
N° contratti ass. familiare	5



2010**Assegno di cura anziani, contributi per assistente familiare, ricoveri di sollievo, ricoveri brevi**

Assegno di cura anziani	1.228
N° contratti ass. familiare	251
Ricoveri di sollievo	120
Ricoveri brevi	53

Assegno di cura disabili e contributi per assistente familiare

Assegno di cura disabili Dgr 1122/02	50
Assegno di cura disabili Dgr 2068/04	13
Assegno di cura minori	6
N° contratti ass. familiare	10



2009 - ATTIVITA' per DISABILI**Interventi di supporto a disabili**

UTENTI	Alfonsine	Bagnacavallo	Bagnara	Conselice	Cotignola	Fusignano	Lugo	Massalombarda	Sant'Agata	SOCIALE
Contributi straordinari	2	2		1	1		9	2	1	18
Contributi mensili		4	1	4			8	1		18
ANMIL	3	4		1			4			12
Pagamento pasti		1								1
Interventi domiciliari socio-educativi	3						2	1		6
Assegni di cura D.R. 1122/2002	8	8	3	1	4	3	19	7	1	54
Assegni di cura minori gravi		1		1	1		1			4
Totale	16	20	4	8	6	3	43	11	2	113

COSTI	Alfonsine	Bagnacavallo	Bagnara	Conselice	Cotignola	Fusignano	Lugo	Massalombarda	Sant'Agata	SOCIALE
Contributi straordinari	700	550		1.000	300		3.926	1.300	200	7.976
Contributi mensili		7.340	4.200	11.116			14.155	200		37.011
ANMIL	1.911	2.874		933			3.730			9.448
Pagamento pasti		1.959								1.959
Interventi domiciliari socio-educativi	10.243						6.229	11.094		27.565
Assegni di cura D.R. 1122/2002	35.620	28.944	12.516	3.770	14.846	9.777	70.749	23.775	5.654	205.652
Assegni di cura minori gravi		5.654		5.654	5.654		5.654			22.615
Totale	48.474	47.321	16.716	22.473	20.800	9.777	104.443	36.369	5.854	312.226

Centri socio-occupazionali/Laboratori protetti

Utenti	Alfonsine	Bagnacavallo	Bagnara	Conselice	Cotignola	Fusignano	Lugo	Massalombarda	Sant'Agata	TOTALE
Totale Utenti	7	12	2	7	7	2	22	10	3	72

Costi	Alfonsine	Bagnacavallo	Bagnara	Conselice	Cotignola	Fusignano	Lugo	Massalombarda	Sant'Agata	SOCIALE
Totale	22.750	69.586	13.522	35.772	46.709	7.453	124.462	60.086	14.977	395.316

Centri Socio Riabilitativi Diurni

Utenti	Alfonsine	Bagnacavallo	Bagnara	Conselice	Cotignola	Fusignano	Lugo	Massalombarda	Sant'Agata	TOTALE
Totale Utenti	7	5	1	2	4	2	18		1	40

COSTI	Alfonsine	Bagnacavallo	Bagnara	Conselice	Cotignola	Fusignano	Lugo	Massalombarda	Sant'Agata	SOCIALE
Totale costi	68.490	87.945	20.906	41.711	66.436	9.749	297.509		13.770	606.516

Trasporti

Utenti	Alfonsine	Bagnacavallo	Bagnara	Conselice	Cotignola	Fusignano	Lugo	Massalombarda	Sant'Agata	SOCIALE
Totale Utenti	9	4	1	5	4	1	15	3	1	43

COSTI	Alfonsine	Bagnacavallo	Bagnara	Conselice	Cotignola	Fusignano	Lugo	Massalombarda	Sant'Agata	SOCIALE
Totale costi	69.413	31.753	7.938	39.691	31.753	7.938	119.072	23.814	7.938	339.310

Disabili adulti inseriti in strutture residenziali

Utenti	Alfonsine	Bagnacavallo	Bagnara	Conselice	Cotignola	Fusignano	Lugo	Massalombarda	Sant'Agata	TOTALE
Totale	9	14		9	1	7	27	1	1	69

COSTI	Alfonsine	Bagnacavallo	Bagnara	Conselice	Cotignola	Fusignano	Lugo	Massalombarda	Sant'Agata	SOCIALE
Totale costi	213.600	311.594		190.150	9.941	181.316	499.591	4.096	14.250	1.424.537



2010 - ATTIVITA' per DISABILI**Interventi di supporto a disabili**

Utenti	Alfonsine	Bagnacavallo	Bagnara	Conselice	Cotignola	Fusignano	Lugo	Massalombarda	Sant'Agata	SOCIALE
Contributi straordinari	6	2		3		1	13	2	1	28
Contributi mensili		6	1	4			5	2		18
ANMIL	2	4		3			2			11
Pagamento pasti		1								1
Interventi domiciliari socio-educativi	3						2	1		6
Assegni di cura D.R. 1122/2002	5	8	3	2	5	2	19	5	1	50
Assegni di cura minori gravi		1		1	1		3			6
Totale	16	22	4	13	6	3	44	10	2	120

COSTI	Alfonsine	Bagnacavallo	Bagnara	Conselice	Cotignola	Fusignano	Lugo	Massalombarda	Sant'Agata	SOCIALE
Contributi straordinari	1.911	810		1.148		100	3.841	600	350	8.760
Contributi mensili		6.245	3.400	9.300			4.095	3.160		26.200
ANMIL	674	1.897		1.581			947			5.099
Pagamento pasti		2.074								2.074
Interventi domiciliari socio-educativi	12.700						5.201	12.389		30.290
Assegni di cura D.R. 1122/2002	24.502	29.244	16.962	7.541	19.804	7.541	82.329	17.430	5.654	211.007
Assegni di cura minori gravi		5.654		2.804	5.654		13.244			27.355
Totale	39.788	45.924	20.362	22.374	25.458	7.641	109.657	33.579	6.004	310.785

Centri socio-occupazionali/Laboratori protetti

Utenti	Alfonsine	Bagnacavallo	Bagnara	Conselice	Cotignola	Fusignano	Lugo	Massalombarda	Sant'Agata	TOTALE
Totale Utenti	8	12	2	4	7	3	25	11	3	75

COSTI	Alfonsine	Bagnacavallo	Bagnara	Conselice	Cotignola	Fusignano	Lugo	Massalombarda	Sant'Agata	SOCIALE
Totale	23.111	65.709	13.127	21.957	44.282	14.255	130.156	65.011	14.255	391.862

Centri Socio Riabilitativi Diurni

Utenti	Alfonsine	Bagnacavallo	Bagnara	Conselice	Cotignola	Fusignano	Lugo	Massalombarda	Sant'Agata	TOTALE
Totale Utenti	5	6	1	1	4	2	16		1	36

COSTI	Alfonsine	Bagnacavallo	Bagnara	Conselice	Cotignola	Fusignano	Lugo	Massalombarda	Sant'Agata	SOCIALE
Totale costi	65.553	100.821	20.164	24.711	64.249	15.914	281.451		8.204	581.067

Trasporti

Utenti	Alfonsine	Bagnacavallo	Bagnara	Conselice	Cotignola	Fusignano	Lugo	Massalombarda	Sant'Agata	SOCIALE
Totale Utenti	8	6	1	3	3	2	17	2	1	43

COSTI	Alfonsine	Bagnacavallo	Bagnara	Conselice	Cotignola	Fusignano	Lugo	Massalombarda	Sant'Agata	SOCIALE
Totale costi	40.541	42.563	7.094	21.281	21.281	14.188	120.594	14.188	7.094	288.824

Disabili adulti inseriti in strutture residenziali

Utenti	Alfonsine	Bagnacavallo	Bagnara	Conselice	Cotignola	Fusignano	Lugo	Massalombarda	Sant'Agata	TOTALE
Totale Utenti	11	14		10	1	8	28	1	1	74

COSTI	Alfonsine	Bagnacavallo	Bagnara	Conselice	Cotignola	Fusignano	Lugo	Massalombarda	Sant'Agata	SOCIALE
Totale costi	273.600	315.784		118.300	9.941	195.899	499.591	4.096	14.250	



ADULTI IN DISAGIO E POVERTA'

La complessità è l'elemento che segna quest'area a cui afferiscono la povertà, l'immigrazione, l'emarginazione in senso lato così come la complessità segna il contesto socio ambientale nel quale anziani, adulti e giovani generazioni crescono, vivono ed operano.

Nella nostra società rischiano di andare in crisi le istituzioni come la famiglia, la scuola, la certezza del lavoro, le reti parentali ecc. che costituiscono punti di riferimento e certezze per gli individui; è una crisi che li lascia più soli e con più carichi di responsabilità.

In tale situazione di diminuzione delle protezioni cresce il disagio e la sofferenza che coinvolge fasce sempre più ampie di popolazione; inoltre, se da un lato cresce il disagio, dall'altro si assiste ad una contrazione delle risorse per farvi fronte.

INTERVENTI A SOSTEGNO DELL'INSERIMENTO LAVORATIVO – dati di attività

Nell'arco del 2009

il Servizio Sociale, Area "Adulti in disagio" (si considerano afferenti a questa area nuclei monocomponente o meno, non in presenza di minori o persone non autosufficienti) ha preso **in carico con Progetto Assistenziale Individualizzato 123 utenti (dato di flusso: 250 utenti).**

Per quanto riguarda gli **interventi di sostegno economico**, sono stati erogati sussidi mensili a **34 utenti e sussidi straordinari a 54 utenti, mentre 367 persone hanno beneficiato dell'esenzione del pagamento dei ticket sanitari** con assunzione delle relative spese da parte dei bilanci dei Comuni dell'Unione. A questi interventi si affiancano anche l'assunzione del costo dei pasti per n. 3 utenti in carico a Ser.T e CSM per tutta la durata del 2009 e i compensi "borse lavoro" (n. **36 borse lavoro con compenso**).

INTERVENTI A SOSTEGNO DELL'INSERIMENTO LAVORATIVO – dati di attività

Adulti in disagio	13 inserimenti lavorativi assistenziali di cui 10 con compenso di borsa lavoro	15 inserimenti lavorativi con SIL svantaggio di cui 8 con compenso di borsa lavoro
Utenti CSM	8 inserimenti lavorativi assistenziali con compenso di borsa lavoro	
Utenti Ser.T.	10 inserimenti lavorativi assistenziali con compenso di borsa lavoro	



Fra gli interventi nell'area della marginalità sociale hanno assunto un'importanza crescente i servizi di prossimità, che consentono un'immediata risposta ai bisogni di sussistenza, realizzati in collaborazione con il **Volontariato**.

Il Centro di Solidarietà ha proseguito nel 2009 l'attività dello "Sportello accoglienza", il supporto e orientamento nell'inserimento nel mondo del lavoro, il ritiro e distribuzione di beni alimentari dal Banco Alimentare per conto di altri enti e del Servizio Sociale (n. **570 persone raggiunte direttamente con aiuti alimentari**) e la raccolta e distribuzione di beni per l'infanzia (carrozzine, lettini, ecc; n. 88 articoli distribuiti. **Alimenti per l'infanzia: Kg 874**) e di beni di prima necessità (saponi, detersivi, prodotti per la casa; Kg 400 di prodotti per l'igiene). Inoltre sono stati attivati complessivamente 87 progetti integrati con il Servizio Sociale con presa in carico congiunta. E' stato riconfermato anche il progetto di rete che ha come capofila la Croce Rossa Italiana (che si coordina con le altre associazioni del territorio quali Caritas locali, Centro di solidarietà, Centro di ascolto di Bagnacavallo, Banco Alimentare, ecc) per l'acquisto di viveri e generi per la prima infanzia. Nel corso del 2009 sono stati supportati complessivamente 28 nuclei.

Nell'arco del 2010

gli **interventi di sostegno economico**, sono stati erogati sussidi mensili a **33 utenti e sussidi straordinari a 57 utenti** mentre 305 persone hanno beneficiato dell'esenzione del pagamento dei ticket sanitari con assunzione delle relative spese da parte dei bilanci dei Comuni dell'Unione. A questi interventi si affiancano anche l'assunzione del costo dei pasti per n. 1 utenti in carico a CSM per tutta la durata del 2010 e n. **42 compensi/rimborso spese per inserimenti sociali in ambiente di lavoro ("borse lavoro")**.

INTERVENTI A SOSTEGNO DELL'INSERIMENTO LAVORATIVO – dati di attività

Adulti in disagio	15 inserimenti sociali in ambiente di lavoro di cui 9 con compenso/rimborso spese	9 inserimenti lavorativi con SIL svantaggio di cui 6 con compenso/rimborso spese
Utenti CSM	7 inserimenti sociali in ambiente di lavoro tutti con compenso/rimborso spese	1 inserimenti lavorativi con SIL svantaggio di cui 1 con compenso/rimborso spese
Utenti Ser.T.	20 inserimenti sociali in ambiente di lavoro di cui 19 con compenso/rimborso spese	



Fra gli interventi nell'area della marginalità sociale hanno assunto un'importanza crescente i servizi di prossimità che consentono un'immediata risposta ai bisogni di sussistenza realizzati in collaborazione con le associazioni ed il **Volontariato**.

Il Centro di Solidarietà ha proseguito nel 2010 l'attività dello "Sportello accoglienza", il supporto e orientamento nell'inserimento nel mondo del lavoro, il ritiro e distribuzione di beni alimentari dal Banco Alimentare per conto di altri enti e del Servizio Sociale (**n. 780 persone raggiunte direttamente con aiuti alimentari per un totale di 56 tonnellate di generi alimentari**) e la raccolta e distribuzione di beni per l'infanzia (**carrozzine, lettini, ecc; n. 92 articoli distribuiti**), di beni di prima necessità (saponi, detersivi, prodotti per la casa) e di beni per la casa (**armadi, stufe elettriche, cucine, ecc, n. 40 articoli distribuiti**). Inoltre sono stati attivati complessivamente **90 progetti integrati con il Servizio Sociale con presa in carico congiunta**.

SPORTELLI SOCIALI

Nel 2010, con il completamento del passaggio all'Unione dei Comuni delle funzioni socio-assistenziali, è stato attivato in ogni Comune del distretto lo sportello sociale con funzioni di:

- prima risposta,
- informazione e orientamento,
- accesso alla rete dei servizi e delle prestazioni sociali e socio-sanitarie
- gestione di pratiche e procedimenti amministrativi semplici che non richiedono l'attivazione del back office e la valutazione della Commissione Assistenza Centrale

DOMANDE PRESENTATE SUDDIVISE PER TIPOLOGIA DOMANDA E SEDE SPORTELLI SOCIALI - ANNO 2010									
SPORTELLI SOCIALI	Bando a sostegno del reddito familiare	Bando famiglie numerose	Bando anticrisi	Assegno al nucleo fam.	Assegno di maternità'	SGATE - LUCE	SGATE - GAS	L.R. 29/97	TOTALE
Alfonsine	117	6	8	16	15	105	110	2	379
Bagnacavallo	124	13	16	25	20	173	174	3	548
Bagnara	9	2	0	5	3	28	27	0	74
Conselice	82	6	17	28	24	128	143	0	428
Cotignola	43	12	4	8	8	69	84	1	229
Fusignano	93	12	15	11	14	155	158	1	459
Lugo	189	41	45	53	60	544	403	2	1.337
Massalombarda	91	24	12	17	32	161	130	0	467
Sant'Agata	20	2	3	4	6	30	36	1	102
TOTALE	768	118	120	167	182	1.393	1.265	10	4.023



INDICI DOMANDA PER N. RESIDENTI SUDDIVISI PER TIPOLOGIA DOMANDA E SEDE SPORTELLO SOCIALE - ANNO 2010									
SPORTELLO SOCIALE	Bando a sostegno del reddito familiare	Bando famiglie numerose	Bando anticrisi	Assegno al nucleo fam.	Assegno di maternità'	SGATE - LUCE	SGATE - GAS	L.R. 29/97	TOTALE
Alfonsine	106	2.062	1.547	773	825	118	112	6.187	33
Bagnacavallo	134	1.283	1.042	667	834	96	96	5.559	30
Bagnara	250	1.125	-	450	750	80	83	-	30
Conselice	121	1.654	584	354	413	78	69	-	23
Cotignola	173	620	1.859	929	929	108	89	7.435	32
Fusignano	91	702	562	766	602	54	53	8.425	18
Lugo	173	799	728	618	546	60	81	16.378	24
Massalombarda	115	438	875	618	328	65	81	-	22
Sant'Agata	140	1.399	932	699	466	93	78	2.797	27
TOTALE	134	874	859	618	567	74	82	10.314	26

ASSEGNAZIONE DEGLI ALLOGGI

Dei 301 alloggi ad oggi assegnati, 259 sono stati assegnati a cittadini italiani (86,05%) e 42 a cittadini stranieri (13,95%).

Nel 2009: 14 assegnazioni di cui 6 a italiani (42,85%) e 8 a stranieri (57,15%);

Nel 2010: 12 assegnazioni di cui 10 a italiani (83,33%) e 2 a stranieri (16,67%).

POPOLAZIONE

POPOLAZIONE INIZIO ANNO 2009: 32756 di cui 3281 stranieri (10,02%)

POPOLAZIONE INIZIO ANNO 2010: 32777 di cui 3471 stranieri (10,59%)

POPOLAZIONE AL 28/09/2011: 32871 di cui 3709 stranieri (11,28%)



2. Parte corrente

b. SERVIZI EDUCATIVI

b1. Scuola – Formazione – Lavoro – Inserimento lavorativo – Infanzia 0/6

Sul territorio comunale si è da tempo consolidato un sistema di scuole dell'infanzia facenti capo allo Stato, all'Ente Locale, a soggetti paritari privati convenzionati con il Comune, che hanno instaurato reciproci rapporti di collaborazione orizzontale e verticale, finalizzati all'innalzamento della qualità e che ha consentito di raggiungere la completa copertura della domanda (La Scuola Statale accoglie circa il 37 % dei richiedenti il servizio, la Scuola Comunale circa il 15%, la Scuola Paritaria circa il 48%).

Questa modalità di funzionamento è stata garantita dai contributi che il Comune di Lugo ha trasferito alle Scuole Materne FISM e Statali, sia in forma di risorse economiche, che attraverso l'offerta di percorsi formativi allargati a tutti i soggetti gestori.



Nido d'infanzia

Vi è stato, in questi anni, un incremento delle nascite a cui è corrisposto un aumento della disponibilità di posti sia nei servizi comunali che in quelli gestiti dalla FISM (Federazione Italiana Scuole Materne). Infatti, in un quadro di pluralismo istituzionale e in una logica di confronto tra opzioni culturali e ideali diversi, è fondamentale il ruolo svolto dalle varie istituzioni educative presenti nel territorio comunale, che insieme hanno collaborato per raggiungere l'obiettivo di espandere il servizio e costruire un sistema integrato pubblico- privato.

L'Amministrazione comunale, sin dal 1995, ha instaurato rapporti di collaborazione con la FISM in relazione alla scuola dell'infanzia, in modo da garantire il diritto di tutti i bambini e le bambine in età 3-6 anni di godere di pari opportunità formative e educative e una risposta qualificata alle molteplici e differenti esigenze delle famiglie. Considerando che i Gestori di sezioni di nido d'infanzia sono i medesimi con cui sono stati stabiliti tali rapporti, è divenuto quindi possibile rafforzare ulteriormente tale collaborazione. Il sistema integrato tra servizi per l'infanzia pubblici e privati ha consentito perciò di favorire l'obiettivo di realizzare una più ampia offerta rispetto ai bisogni delle famiglie con figli tra tre mesi e tre anni, assicurando altresì la Libertà di scelta in campo educativo

Questa sinergia è divenuta dal 2007 vera e propria convenzione con le sezioni primavera autorizzate annesse alle scuole dell'infanzia FISM (bambini dai 24 ai 36 mesi). Grazie al sistema integrato dei servizi quindi è stato possibile rispondere compiutamente all'aumento della domanda di prestazioni nella diversificazione dell'offerta.

L'impegno dell'Amministrazione Comunale e l'apporto fondamentale dei soggetti gestori privati hanno determinato una continua evoluzione dei servizi educativi per la prima infanzia: i bambini iscritti ai servizi educativi erano nell' a.s. 1999/00 n. 184 pari al 26,4% dei bambini in età. Nell'anno scolastico 2006/2007 i bambini iscritti sono passati a n. 324 pari al 40,0% dei bambini in età. Questo dato è estremamente significativo se raffrontato al dato regionale (pari a circa il 25%) e ancor più al dato nazionale (pari circa il 9%).

Servizi 0-3 anni	anno scolastico 2010/2011	
	n° sezioni	n° iscritti
Corelli	4	62
Europa 1	3	44
Europa 2	3	47
Voltana	2	22
Totale	12	175
Spazio Bimbi	0	0
Totale	0	0
San Giuseppe	2	43
Sacro Cuore	1	30
Maria Ausiliatrice	1	27
Casa Del Bambino Voltana	1	9
Fabbri Villa San Martino	1	13
Don Venturini Giovecca	1	4
Totale	7	126
Totale complessivo	19	301

<i>SERVIZI</i>	<i>A. S. 2009/2010</i>		<i>A. S. 2010/2011</i>		<i>*+/-</i>	<i>% ISCRITTI A. S. 09/10</i>
	<i>NUMERO SEZIONI</i>	<i>ISCRITTI</i>	<i>NUMERO SEZIONI</i>	<i>ISCRITTI</i>		
CORELLI	4	64	5	66	2,0	21,57%
EUROPA 1	3	47	3	44	-3,0	14,38%
EUROPA 2	4	49	3	45	-4,0	14,71%
VOLTANA	2	29	2	21	-8,0	6,86%
totale	13	189	13	176	-13,0	57,52%
SPAZIO BIMBI	0	0			0,0	0,00%
totale	0	0	0	0	0,0	0,00%
S. GIUSEPPE	2	38	2	43	5,0	14,05%
S. CUORE	1	30	1	33	3,0	10,78%
MARIA AUSILIATRICE	1	23	1	28	5,0	9,15%
CASA DEL BAMBINO	1	6	1	9	3,0	2,94%
FABBRI VILLA S. M.	1	9	1	13	4,0	4,25%
DON VENTURINI-GIOV.	1	6	1	4	-2,0	1,31%
totale	7	112	7	130	18,0	42,48%
totale complessivo	20	301	20	306	5,0	100,00%

al 22 ottobre 2010

Scuola dell'infanzia

Il diritto alla frequenza della scuola dell'infanzia è riconosciuto alla totalità dei bambini di Lugo.

Il 100% delle famiglie con figli in età ne usufruisce. Essa mantiene le caratteristiche di "sistema integrato", che prima è stato citato a proposito dei nidi.

Tutte le scuole dell'infanzia garantiscono orari flessibili in entrata e uscita (pre - scuola e post scuola), compresenza delle insegnanti (con orari diversificati a seconda dell'ente gestore) formazione condivisa del personale (FISM Stato ed Ente locale, coordinata dai pedagogisti comunali).

Questa modalità di funzionamento è garantita dai contributi che il Comune di Lugo trasferisce alle scuole materne FISM e Statali, sia in forma di risorse economiche, che attraverso l'offerta di percorsi formativi allargati a tutti i soggetti gestori, sostenuta tramite i contributi regionali finalizzati.

In particolare, i contributi erogati alle scuole dell'infanzia paritarie private sono finalizzati all'attuazione di un progetto di miglioramento della proposta educativa e del relativo contesto.

Scuole dell'Infanzia	anno scolastico 2010/2011	
	n° sezioni	n° iscritti
Capucci	5	130
Totale	5	130
Filastrocca	3	65
Fondo Stiliano	4	103
San Potito	2	42
San Bernardino	2	40
Voltana	3	63
Totale Scuole Statali	14	313
Totale Scuole Statali e Capucci	19	443
San Giuseppe	6	162
Sacro Cuore	2	58
Emaldi	1	31
Maria Ausiliatrice	1	28
Casa del Bambino – Voltana	1	14
Don Venturini – Giovecca	1	20
Don Galassi – San Lorenzo	1	20
Fabbri – Villa San Martino	1	31
Totale Paritarie	14	364
Totale complessivo	33	807

SCUOLE	A. S. 2009/2010		A. S. 2010/2011		A.S.	% A.S. 2009/10
	NUMERO SEZIONI	iscritti	NUMERO SEZIONI	iscritti	*+/-	
CAPUCCI	5	130	5	128	-2	14,88%
totale	5	130	5	128	-2	14,88%
FILASTROCCA	3	64	3	65	1	7,56%
FONDO STILIANO	4	106	4	105	-1	12,21%
S. POTITO	3	46	2	42	-4	4,88%
S. BERNARDINO	2	40	2	40	0	4,65%
VOLTANA	3	61	3	63	2	7,33%
totale STATALI	15	317	14	315	-2	36,63%
totale STATALI E CAPUCCI	20	447	19	443	-4	51,51%
S. GIUSEPPE	6	167	6	162	-5	18,84%
S. CUORE	2	60	2	54	-6	6,28%
EMALDI	1	29	1	33	4	3,84%
MARIA AUSILIATRICE	3	73	3	83	10	9,65%
CASA DEL BAMBINO-VOLT.	1	16	1	14	-2	1,63%
DON VENTURINI-GIOV.	1	18	1	20	2	2,33%
DON GALASSI - S.LORENZO	1	22	1	20	-2	2,33%

FABBRI	1	35	1	31	-4	3,60%
totale PARITARIE	16	420	16	417	-3	48,49%
totale complessivo	36	867	35	860	-7	100,00%

Scuole Primarie e Secondarie di primo grado

I compiti dell'Amministrazione comunale, in riferimento alle scuole statali, riguardano principalmente la messa a disposizione dei locali (realizzazione, fornitura e manutenzione ordinaria e straordinaria degli edifici), le spese per le utenze, la fornitura di arredi adeguati all'età degli alunni, la fornitura del servizio di mensa, del servizio di trasporto (L. 23/1996 e L.R. 26/2001) e di servizi "aggiuntivi" quali, per esempio, il servizio ricreativo estivo (CRE), il servizio di accoglienza prima dell'inizio dell'attività scolastica e di permanenza a scuola dopo la conclusione delle attività scolastiche.

Per l'anno scolastico 2009/2010 sono state erogate borse di studio con fondi provinciali/regionali anche agli alunni delle scuole secondarie di primo grado.

Tutti gli anni vengono erogati contributi per l'acquisto dei libri di testo agli alunni delle scuole secondarie di 1 grado e 2 grado con reddito basso.

Trasversali a tutte le scuole statali e paritarie sono invece le azioni tese all'erogazione di contributi finalizzati al rafforzamento dell'autonomia delle istituzioni scolastiche nell'azione di sostegno agli studenti, per il raggiungimento del successo formativo ai sensi della L.R. 12/2003 (attuazione di progetti finalizzati a favorire l'apprendimento scolastico di alunni stranieri e disabili, alla fornitura gratuita di libri di testo per la scuola primaria (T.U. n. 297/1994) - L.R. 26/2001), al coinvolgimento e al sostegno a iniziative diverse (rassegne di teatro per ragazzi, progetto di educazione stradale).

L'azione del Comune si esplica anche nel garantire il diritto all'apprendimento a tutti i soggetti in situazioni di particolare e continua difficoltà.

Gli alunni stranieri vengono sostenuti con il Servizio di Mediazione linguistica - culturale , realizzato anche per tutti gli altri comuni del distretto.

Scuole Elementari	anno scolastico 2010/2011	
	n° sezioni	n° iscritti
Codazzi	19	410
Totale	19	410
Garibaldi	15	275
San Bernardino	5	69
Voltana	6	108
Totale	26	452
San Giuseppe	11	286
Sacro Cuore	5	137
Maria Ausiliatrice	manca dato	manca dato
Totale	16	423

Totale complessivo	61	1.285
---------------------------	-----------	--------------

<i>SCUOLE ELEMENTARI</i>	<i>A. S. 2009/2010</i>		<i>A. S. 2010/2011</i>		*+/-	% <i>ISCRITTI 09/10</i>
	<i>NUMERO SEZIONI</i>	<i>ISCRITTI</i>	<i>NUMERO SEZIONI</i>	<i>ISCRITTI</i>		
CODAZZI	18	366	19	410	44	29,37%
totale	18	366	19	410	44	29,37%
GARIBALDI	14	278	15	275	-3	19,70%
S. BERNARDINO	5	61	5	69	8	4,94%
VOLTANA	6	113	6	108	-5	7,74%
totale	25	452	26	452	0	32,38%
TOTALE PUBBLICHE				862		61,75%
S. GIUSEPPE	11	277	11	286	9	20,49%
S. CUORE	5	136	5	137	1	9,81%
MARIA AUSILIATRICE	5	112	5	111	-1	7,95%
totale	21	525	21	534	9	38,25%
totale complessivo	64	1343	66	1396	53	100,00%

Scuole Medie Inferiori	anno scolastico 2010/2011	
	n° sezioni	n° iscritti
Baracca	16	364
Totale	16	364
Gherardi	8	174
Voltana	3	61
Totale	11	235
San Giuseppe	6	139
Sacro Cuore	3	66
Totale	9	205
Totale complessivo	36	804

<i>Scuole Medie Inferiori</i>	<i>A. S. 2009/2010</i>		<i>A. S. 2010/2011</i>		*+/-	% <i>ISCRITTI A. S. 09/10</i>
	<i>NUMERO SEZIONI</i>	<i>ISCRITTI</i>	<i>NUMERO SEZIONI</i>	<i>ISCRITTI</i>		
BARACCA	16	357	16	364	7	45,27%
totale	16	357	16	364	7	45,27%
GHERARDI	8	179	8	174	-5	21,64%
VOLTANA	4	66	3	61	-5	7,59%
totale	12	245	11	235	-10	29,23%

TOTALE PUBBLICHE				599		74,50%
S. GIUSEPPE	6	133	6	139	6	17,29%
S. CUORE	3	62	3	66	4	8,21%
totale	9	195	9	205	10	25,50%
totale complessivo	37	797	36	804	7	100,00%

Scuole Secondarie di secondo grado

Lugo rappresenta il centro nevralgico delle scuole medie superiori di tutta l'area della Bassa Romagna, con punte di eccellenza (il liceo) riconosciute a livello nazionale. Pur essendo marginali le competenze del Comune in quanto è l'Ente Provincia il titolare di tutti gli interventi di cui tali scuole necessitano per la loro realizzazione e funzionamento, vengono comunque messi in atto gli interventi di sostegno all'integrazione degli alunni stranieri con i finanziamenti provenienti dai progetti finalizzati dei Piani di zona e sono garantiti tutti i servizi connessi a questa realtà (trasporti, logistica sicurezza).

Inoltre in questi anni è emerso con maggiore evidenza che il sistema formativo offerto dalle scuole del nostro territorio attraversa un periodo di significativa criticità.

Il fenomeno della “fuga di alunni dal territorio dell’Unione” e il conseguente pendolarismo verso Faenza, Ravenna e Imola, provoca un indebolimento numerico dei nostri plessi scolastici, in particolare l’ITI, che risulta in maggiore sofferenza.

Senza entrare nel merito delle cause, imputabili alla riforma, alle scelte di indirizzi conseguenti, alla precarietà dei dirigenti scolastici, del corpo docenti, all’orientamento, ma anche in parte al servizio trasporti e alla qualità dell’offerta, resta innegabile la necessità di mettere in campo tutte le energie disponibili per sostenere e accompagnare le scelte delle autonomie scolastiche.

A tal fine sono stati attivati tavoli di confronto e di progettualità insieme alle istituzioni della Provincia, dell’USP, dell’Unione che hanno coinvolto oltre alle rappresentanze delle scuole superiori, anche le associazioni di categoria, il CSC (centro servizi e consulenza per le autonomie scolastiche), i responsabili dei trasporti e i referenti per l’orientamento.

Mense Scolastiche

Il servizio di mensa rientra tra gli interventi volti ad attuare il diritto allo studio.

L’amministrazione comunale ha adottato scelte significative e promosso risorse e competenze tenendo presenti obiettivi diversi:

- offrire pasti appropriati sotto il profilo igienico e dietetico
- favorire l'acquisizione da parte dei bambini e delle bambine di comportamenti nutrizionali corretti
- favorire l'accesso e la fruizione delle scuole di appartenenza tramite il servizio di mensa, sostenendo le famiglie nella complessa organizzazione del quotidiano



La produzione dei pasti è affidata a Lugo Catering, una società per azioni con capitale sociale a maggioranza pubblica, della quale il Comune di Lugo detiene attualmente il 22,6% del capitale sociale.

Oltre alla produzione dei pasti, è stata affidata alla stessa società la distribuzione, la pulizia e il controllo igienico-sanitario per le mense scolastiche delle scuole d'infanzia, delle scuole primarie e delle scuole secondarie di primo grado statali presenti sul nostro territorio.

Nelle scuole della prima infanzia e d'infanzia comunali il servizio di pulizia delle mense viene svolto da personale dipendente del Comune di Lugo, in caso di gestione esternalizzata, da dipendenti del gestore dell'appalto, mentre il controllo igienico-sanitario è svolto dalla Lugo Catering SPA.

TRASPORTO SCOLASTICO

Anche il servizio di trasporto scolastico rientra nell'ambito dei servizi per "l'accesso e la frequenza". All'Ente locale compete istituzionalmente l'assicurare i servizi strumentali necessari per rendere effettivo il diritto allo studio.

L'organizzazione del servizio prevede una sua articolazione in percorsi diversi, modificabili e adattabili alle esigenze delle famiglie; l'organizzazione del servizio inoltre tiene conto delle esigenze e dei tempi dell'organizzazione scolastica.

Si tratta di bambini rispetto ai quali il servizio di trasporto rappresenta per motivazioni diverse, quali le caratteristiche del nucleo familiare di appartenenza (es. padre lavoratore, madre sprovvista di patente, presenza di numerosi fratelli anche più piccoli, collocazione estremamente periferica dell'abitazione di residenza) l'unica concreta possibilità di frequentare con regolarità e costanza la scuola di appartenenza.

È in relazione a questi fasce di utenza particolarmente deboli che il servizio esplica in pieno la sua valenza di strumento per rendere effettivo il diritto allo studio, per sostenere il conseguimento del successo scolastico e formativo e per la piena integrazione delle persone in condizioni di svantaggio sociale.



Altre iniziative

◆ **Consulta bambini e ragazzi**

L'attività della Consulta dei Bambini e dei Ragazzi ha registrato il coinvolgimento sempre più attivo degli alunni coinvolti; nell'anno scolastico 2009/10 i ragazzi della consulta con il coordinamento del "Facilitatore" incaricato dall'Amministrazione Comunale hanno realizzato un progetto sui personaggi famosi di Lugo che è stato esposto al centro commerciale "Globo" di Lugo. Nel 2010/11 la consulta ha organizzato un concorso fotografico dal titolo "CON I MIEI OCCHI" volto a favorire lo sviluppo di un'osservazione critica della città. I lavori partecipanti al concorso sono stati esposti in una mostra durante il periodo della Città dei bambini.

◆ **Città dei bambini**

L'iniziativa in questi due anni si è estesa a tutto il mese di maggio, coinvolgendo associazioni, enti, privati e volontari che hanno saputo creare occasioni di gioco e laboratori rivolti all'infanzia.

◆ **Rassegna teatrale "Mamma e Papà vi porto a teatro"**

Negli anni scolastici 2009/2010 e 2010/2011 è stata fatta la scelta di coinvolgere le famiglie nei momenti di fruizione di spettacoli teatrali da parte dei bambini, è nata così la rassegna "mamma e papà vi porto a teatro" trasformando quella che era una semplice occasione di svago anche se formativo, in un momento di condivisione per le famiglie. Entrambe le edizioni si sono svolte con successo presso il Teatro Rossini.

◆ **Rassegna teatrale "Artebebè"**

A partire dalla primavera del 2009 si è svolta annualmente presso i locali della scuola dell'infanzia Capucci, ma aperta a tutti i bambini di quella fascia di età, una rassegna di spettacoli teatrali appositamente progettati per i bambini dai 3 ai 6 anni.

◆ **Mostra interattiva WUNDERKAMMER**

- Dal 19 al 31 maggio 2011 presso le pescherie della Rocca
- Nello stesso periodo, "il serpente con le orecchie" nel cortile interno della Rocca

◆ **Scambio culturale Lugo/Nazareth**

Visite di insegnanti e studenti italiani in Israele e di insegnanti e studenti israeliani in Italia.

◆ **Viaggio della memoria (2009)**

L'Assessorato alla Pubblica Istruzione del Comune di Lugo in collaborazione con le scuole superiori statali e private presenti a Lugo ha organizzato per il mese di settembre 2009 un viaggio di istruzione ad Auschwitz–Birkenau–Cracovia. Al viaggio di studio ha partecipato un gruppo di studenti delle superiori, meritevoli, motivati e preparati, come degna conclusione di un percorso formativo di notevole efficacia per la generazione dei diciottenni.

◆ **Mostra delle foto dei ragazzi in viaggio**



◆ **Mostra “ANNA FRANK – Una storia attuale”**

Dal 25 gennaio al 06 febbraio 2001 presso le peschiere della Rocca

◆ **Convegni**

– Creatività (*realizzato come Unione*)

– Ernesta Stoppa

In occasione del 160° anniversario della nascita dell'illustre concittadina lughese Ernesta Galletti Stoppa, il Comune di Lugo ha deciso di dedicare alla sua figura un convegno di studi dal titolo “ERNESTA GALLETTI STOPPA, IL PENSIERO E L'INNOVAZIONE DI UNA LUGHESE ILLUSTRE”. Il convegno si è svolto Giovedì 2 dicembre 2010, nel salone estense della Rocca.

◆ **Lapide ad Ernesta Stoppa**

Sulla scia dell'interesse destato dalla figura di Ernesta Galletti Stoppa, nella mattinata di sabato 11 giugno, nel fabbricato attualmente adibito a Caserma dei Carabinieri di Lugo e che ospitò dal 1881 un Istituto Educativo fondato sulle metodologie del Pedagogista Tedesco Friedrich Fröbel, universalmente noto per aver creato e messo in pratica il concetto di Giardino d'Infanzia, corrispondente all'odierna scuola dell'infanzia, l'Amministrazione comunale di Lugo ha inaugurato una lapide, in pietra naturale, dedicata a Ernesta Stoppa.

◆ **La piazza di Ninive** (a cura del CSC)

◆ **Festa della scuola** (supporto al gruppo presidenti dei consigli d'istituto)

◆ **Incontri con testimoni per le giornate della memoria e del ricordo**

– Sabato 16 gennaio 2010, poi, le classi delle scuole superiori interessate hanno incontrato lo scrittore triestino di madrelingua slovena Boris Pahor che ha portato la sua testimonianza diretta della discriminazione subita e del campo di concentramento.

– Nel mese di gennaio 2010 è stata allestita in diverse scuole di Lugo una mostra didattica dal titolo “La storia negata” Nazismo e persecuzione antiebraica: immagini che fanno storia; Si tratta di un allestimento che vuole proporre diverse tracce di riflessione e lavoro sulla nascita e lo sviluppo della persecuzione ebraica a partire dalle prime discriminazioni razziali fino alla strategia dello sterminio nei diversi campi di concentramento e si conclude con un “ritorno alla vita” nelle immagini della liberazione.

◆ **Organizzazione giornate solennità civili nelle scuole**

◆ **Educazione alla cittadinanza con Anna Sarfatti**

Sabato 9 aprile - Aula Magna Scuola “Gherardi” Anna Sarfatti, autrice del libro “Fulmine – un cane coraggioso” - La Resistenza raccontata ai bambini- incontra i bambini delle scuole primarie di Lugo.



- ◆ **Celebrazioni per i 150 anni dell'Unità d'Italia nelle scuole**
- ◆ **Concorso ANPI**
- ◆ **Concorso Caffè letterario**
- ◆ **Progetto PIEDIBUS**
Nel mese di maggio 2011, si è svolto in forma sperimentale presso la scuola primaria di Voltana il progetto "Piedibus": in cinque giornate prefissate i bambini che si sono iscritti sono stati accompagnati a scuola da volontari appositamente formati.
- ◆ **Giornata dei diritti del bambino**
- ◆ **Incontri diversi nelle scuole**
- ◆ **Camina**
- ◆ **Progetto Ecopannolini**
- ◆ **Collaborazione CTP**
- ◆ **Corsi lingue straniere**
- ◆ **Progetto Libera – incontro con Gherardo Colombo**
- ◆ **Comitato gemellaggi per le scuole**
- ◆ **Progetto risparmio energetico**
- ◆ **Cinema estivo per bambini (circoscrizione Lugo ovest)**



2. Parte corrente

b. SERVIZI EDUCATIVI

b2. Mediazione linguistica

Il servizio di mediazione linguistico- culturale, realizzato anche per tutti gli altri Comuni del Distretto, è stato l'intervento principale a sostegno degli alunni stranieri che sono passati da 117 (data del 2004) a 177 (data del 2008).

Gli interventi di supporto all'inserimento scolastico degli alunni in situazioni di handicap sono stati realizzati nel quadro di accordi di programma(L.R. 26 /2001) e secondo i principi di cui alla L.R. 12/2003.

Sono passati da 45 (Data del 2004) a 52 (Data del 2008).

N° minori disabili certificati, per il solo Comune di Lugo per l'assistenza scolastica anno 2009, **n.93**, con sostegno educativo dei Servizi Sociali **n° 34, ore erogate 12.929**.

SPESA €. **250.094,00** di cui: da finanziamento Provincia L.R. n12/2003 €2.640,00, da Fondo Locale L.R. 2/2003 €. 57.624,00, la restante cifrati €.189.830,00 a carico del Comune di Lugo

N. Minori Disabili **certificati** per il solo Comune di Lugo per l'assistenza scolastica anno 2010 **n.104**, con sostegno educativo dei Servizi Sociali **n. 42, ore erogate 13.018**

SPESA: €. **253.576,00** di cui da finanziamento Provincia L.R. n12/2003 € 2640,00, da Fondo Locale L.R. 2/2003 €78.174,00

La restante cifra di €. 172.762,00 a carico del Comune di Lugo.

Il Comune, per l'attuazione degli interventi in oggetto, ha utilizzato risorse proprie, risorse destinate dalla L.R. 26/2001, unitamente alle risorse del Fondo Nazionale del Piano Sociale di cui alla L.328/2000, secondo quanta disposto dalla L.R. 2/2003.



PROSPETTO SINTETICO

DATI ATTIVITA' REALIZZATE NEL TERRITORIO DELL'UNIONE - A.S. 2010-2011

ISTITUTO COMPRESIVO	ALFONSINE	BAGNACAVALLO	CONSELICE	COTIGNOLA	FUSIGNANO	LUGO 1	LUGO 2	MASSALOMBARDA
N. Scuole dell'infanzia	2	1	2	2	1	2	3	
N. Alunni stranieri iscritti	37	51	56	28	44	31	44	
N. Scuole primarie	2	2	2	2	1	1	3	4
N. Alunni stranieri iscritti	57	68	104	42	58	43	76	146
N. Scuole secondarie 1°	2	2	2	1	1	1	2	3
N. Alunni stranieri iscritti	34	27	58	31	57	42	43	81
Totale alunni stranieri iscritti	128	146	218	101	159	116	163	227
Totale alunni stranieri iscritti Primaria+Secondaria 1°	91	95	162	73	115	85	119	227

Titolo del progetto	Accoglienza, mediazione, facilitazione	Orizzonti linguistici ed interculturali	Integrazione è...	Numbelan	Integrazione alunni stranieri	Mille colori della scuola	Mediazione linguistica e integrazione alunni stranieri	Benvenuto tra noi
N. alunni stranieri coinvolti nel progetto	49	146	50	19	40	116	85	227
Tipologia attività	1. Mediazione linguistica 2. Laboratori italiano L2	1. Mediazione linguistica 2. Laboratori italiano L2 3. Attività interculturali	1. Mediazione linguistica 2. Laboratori italiano L2	1. Mediazione linguistica 2. Laboratori italiano L2 3. Attività interculturali	1. Mediazione linguistica 2. Laboratori italiano L2 3. Attività interculturali	1. Mediazione linguistica 2. Laboratori italiano L2 3. Attività interculturali	1. Mediazione linguistica 2. Laboratori italiano L2 3. Attività interculturali	1. Mediazione linguistica 2. Laboratori italiano L2 3. Attività interculturali
N. laboratori italiano L2 attivati	2	3	4	2	2	2	4	4

2. Parte corrente

c. CULTURA

c1) Biblioteca Trisi

Principali iniziative e attività svolte dalla Biblioteca nel 2009

Nati per Leggere e Nati per la Musica: Sono progetti nazionali di cui la Biblioteca è promotrice e realizzatrice in ambito locale. NPL e NPM hanno come obiettivo la sensibilizzazione dei genitori sull'importanza della lettura ad alta voce ai bambini fin dai primi mesi di vita e di accostare precocemente il bambino al mondo dei suoni e alla musica e la promozione della lettura e dell'ascolto presso la fascia di utenza più giovane.

E' stato effettuato un **corso di formazione per lettori volontari** Nati per Leggere.

La Sezione Ragazzi ha collaborato alla realizzazione della **“Città dei bambini”**.

Nel corso dell'anno sono state effettuate **298** letture per bambini su tutto il territorio da parte dei lettori volontari in diversi cicli sotto il titolo **“Ti leggo una storia”**.

Sono state effettuate le consolidate **letture natalizie** per ragazzi a Lugo e Voltana.

Lugo WiFi – La Biblioteca offre l'accesso alla rete Internet tramite collegamento wireless attivo in Biblioteca e nelle piazze principali di Lugo. Per gli studenti universitari l'accesso è gratuito.

Ottobre piovano libri e Open day: La Biblioteca Trisi aderisce al progetto di promozione del libro del Ministero per i Beni e le attività culturali e l'Istituto per il libro con **“LUGORACCONTA La città delle storie”**. La rassegna comprende iniziative e letture ad alta voce in diversi luoghi della città rivolte ai bambini, ai ragazzi e agli adulti. Domenica 18 ottobre 2009 si è svolto l'open day con apertura straordinaria al pubblico, con letture pubbliche a Lugo, Voltana e al Centro Sociale Il Tondo e presentazione del volume **“Con me a funghi”** di F. B. Pratella.

“Viaggiatori della conoscenza: Galileo, Darwin, Codazzi”: Il 2009 è stato proclamato dall'Unesco Anno Internazionale dell'Astronomia in coincidenza con il quarto centenario delle prime osservazioni telescopiche di Galileo Galilei. Sempre nel 2009 ricorrono 200 anni dalla nascita di Charles Darwin, ma anche 150 anni dalla morte dell'esploratore, cartografo e geografo lughese Agostino Codazzi. Questi importanti anniversari hanno offerto l'opportunità di riflettere e discutere sui grandi personaggi summenzionati, sul loro lascito scientifico-culturale e sul futuro dei percorsi di conoscenza da essi avviati. La Fondazione Fantini-Orselli ed il Comune di Lugo hanno realizzato un programma di incontri-conferenza con studiosi e docenti universitari, con il coinvolgimento degli Istituti superiori di Lugo. Sono stati effettuati anche laboratori per ragazzi.



Mille e una storia: Voci dalla Russia: La Biblioteca Trisi già da diversi anni ha avviato un progetto per la formazione e l'incremento di scaffali multiculturali mirati a soddisfare le esigenze informative e formative degli stranieri. Nel 2009 la manifestazione ha riguardato la Russia, Bielorussia, Ucraina e Moldavia da cui provengono numerosi stranieri residenti sul nostro territorio. Sono state acquistate pubblicazioni in lingua originale, bilingui, edizioni italiane di specifiche opere straniere; film su DVD e CD musicali. E' stata pubblicata una guida bibliografica a stampa ed è stata allestita una mostra Bibliografica a Palazzo Trisi.

Presentazione del volume “I treni della felicità”, di Giovanni Rinaldi, che ripercorre l'esperienza dell'accoglienza in famiglie del Nord Italia, alcune delle quali lughesi, di bambini del Sud, vittime delle conseguenze belliche, di rivolte operaie sedate col sangue, di calamità naturali.

Mostra “Gli ebrei e la città: artigianato, commercio e tradizione” in occasione della Decima Giornata Europea della Cultura Ebraica, in collaborazione con le Associazioni di categoria di commercianti ed artigiani (ASCOM, Confesercenti, CNA e Confartigianato), in quanto incentrata sul contributo delle famiglie ebraiche lughesi al commercio e all'artigianato, con un concerto di musiche ebraiche.

Nel 2009 la Biblioteca ha effettuato **50.882 prestiti** (per una media di 1,55 prestiti per abitante)

I nuovi iscritti sono stati 1436

Sono state effettuate **198 visite guidate**, di cui 171 da parte della Sezione Ragazzi

Sono state effettuate **7745 catalogazioni**.

Principali iniziative e attività svolte dalla Biblioteca nel 2010

Nati per Leggere e Nati per la Musica: Anche nel 2010 proseguono i progetti NPL e NPM con 92 incontri.

E' stato effettuato un **corso di formazione per lettori volontari** Nati per Leggere e un **laboratorio di lettura per genitori**.

Nel corso dell'anno sono state effettuate **323** letture per bambini e ragazzi su tutto il territorio da parte dei lettori volontari in diversi cicli sotto il titolo **“Ti leggo una storia”**.

E' proseguita l'attività relativa al progetto **“Benvenuto a Lugo”** con la distribuzione del kit nuovi nati.

La Sezione Ragazzi ha collaborato alla realizzazione della **“Città dei bambini”**.

Mostra **“Per ricordare Gianni Rodari”** – A cura della Sezione Ragazzi è stata allestita una mostra dedicata all'opera di Gianni Rodari.



Ottobre piovano libri e Open day: anche nel 2010 si sono svolte le iniziative e letture in diversi luoghi della città rivolte ai bambini, ai ragazzi e agli adulti con il titolo *Lugoracconta. La città della musica*. Domenica 17 ottobre 2010 si è svolto l'open day con apertura straordinaria al pubblico.

Trisi al Caffè: la Biblioteca Comunale Trisi e le Associazioni di categoria Confesercenti e ASCOM Confcommercio di Lugo hanno attivato una collaborazione per organizzare ed allestire all'interno dei Bar di Lugo che aderiscono all'iniziativa uno spazio dedicato alla lettura e alla consultazione di libri e altre pubblicazioni.

Mostra su Agostino Codazzi: è stata allestita la mostra *Misura per misura: l'epopea americana del lughese Agostino Codazzi*, a cura di Giorgio Antei.

Mostra Note futuriste. Con i Musei sono state allestite due mostre (Pescherie della Rocca e Biblioteca Trisi) dedicate a F.B. Pratella e al futurismo. Contestualmente è stato redatto e pubblicato il volume **Note futuriste: l'archivio Francesco Balilla Pratella e il cenacolo artistico lughese**, in collaborazione con l'Istituto per i Beni Culturali e la Soprintendenza ai Beni Librari della Regione Emilia-Romagna, presentato il 16 ottobre.

Nel 2010 la Biblioteca ha effettuato **52.133 prestiti** (per una media di 1,60 prestiti per abitante) – aumento del 2,46 rispetto all'anno 2009

I **nuovi iscritti** sono stati **1.224**

Sono state effettuate **155 visite guidate**

Sono state effettuate **10.400 catalogazioni**

Principali iniziative e attività svolte dalla Biblioteca nel 2011

Nati per Leggere e Nati per la Musica: il 28 maggio 2011 si è svolto a Lugo il Seminario nazionale per referenti e formatori NpL.

Ti leggo una storia: Anche nel 2011 sono state effettuate letture per bambini e ragazzi su tutto il territorio da parte dei lettori volontari in diversi cicli.

Trisi al Caffè – Prosegue l'esperienza di lettura e consultazione di libri e altre pubblicazioni all'interno dei bar di Lugo. Nel corso del mese di marzo sono state effettuate 10 iniziative di promozione con incontri con autori e appuntamenti musicali all'interno dei locali pubblici.

Mostra “La Patria oltre la Scienza. La vicenda risorgimentale di Silvestra Gherardi”: in occasione del 150° dell'Unità d'Italia è stata allestita una mostra documentaria sulla figura del fisico e patriota Silvestro Gherardi.



Riordino dei Fondi: il personale della Biblioteca ha in corso il lavoro di riordino dei fondi storici della Biblioteca con particolare riguardo ai fondi non catalogati.

Internazionale a Lugo: giornata che si inserisce all'interno del Festival della rivista "Internazionale", che si svolge a Ferrara dal 30 settembre al 2 ottobre 2011.



2. Parte corrente

c. CULTURA

c2) Musei

2009

- ◆ **Pescherie:** Mostra sulle centuriazione romana con convegno internazionale organizzato in collaborazione con le Università di Bologna, Padova, Clermont Ferrant e la Fondazione C.M.L. di Lugo.
Progetto espositivo sul tema del volo da ottobre a dicembre: giovani artisti in mostra con buon riscontro di pubblico.
- ◆ **Museo Baracca:** Allestimento mostra dedicata all'aviazione austro-ungarica nella Grande Guerra. Numero dei visitatori in costante crescita: quasi 9.000.

2010

- ◆ **Pescherie:** 13 mostre di vario genere tra cui 4 progettate e organizzate direttamente dall'Assessorato.
Tra queste da segnalare, in particolare, SOLIDA IMAGO, che ha visti la presenza di scultori noti anche in ambito internazionale, e NOTE FUTURISTE, che ha registrato un ottimo successo di critica e di pubblico. Presenza annuali nella media: oltre tredicimila complessivamente.
- ◆ **Museo Baracca:** riconoscimento da parte della Regione di "museo di qualità" che consente, tra l'altro, di accedere ai finanziamenti della L.R. 18/00 in via prioritaria rispetto ai molti musei non riconosciuti. Mostra dedicata a Fulco Ruffo di Calabria inaugurata da Paola di Liegi e dal Sen. Marcello Pera.
9412 visitatori, massimo storico per il Museo (oltre il doppio rispetto al 2004).

2011

- ◆ **Pescherie:** ricca stagione espositiva con un nuovo appuntamento del progetto di arte visiva contemporanea SELVATICO, la mostra fotografica di Rosetta Berardi sulla multiculturalità, quella sul Risorgimento nel cinema e infine l'omaggio al fumettista Stefano Babini nell'ambito della settimana dell'arte.



- ◆ **Museo Baracca:** progettazione e allestimento mostra L'ALTRA META' DEL CIELO sulle donne pilota, che ha avuto consensi unanimi ed è stata segnalata da uno dei massimi quotidiani nazionali e da RADIOCAPITAL.
Partecipazione del Museo Baracca al progetto ALISTO (Italia-Slovenia). Volare sui campi di battaglia della prima guerra mondiale afferenti l'area di programma superando le barriere culturali, per conoscere e valorizzare il patrimonio storico: questo il tema di ALISTO che si attua con la sinergia tra ricerca storica e sviluppo della tecnologia software dei simulatori di volo. Il progetto ricrea il paesaggio storico con la mappatura sul modello digitale del terreno (DTM) delle foto aeree di guerra italiane e austro-ungariche e consente di vedere dall'alto sia il paesaggio degli anni 1915-18 sia quello di oggi percependone i valori storici e le trasformazioni. Tale strumento di lettura potrà essere utilizzato anche per valutare gli impatti delle grandi opere. La percezione unitaria e condivisa dei valori storico-culturali del paesaggio consente il superamento del concetto di confine. L'esito della ricerca sarà diffuso con mostre, convegni, pubblicazioni e network. (Budget: € 74.943,00; durata:36 mesi con inizio il 1 novembre 2011; localizzazione: Friuli Venezia Giulia, Veneto, Emilia Romagna; Obalno-kraška, Goriška)

- ◆ **Progetti:** parziale riallestimento Museo Baracca. Sarà finanziato dalla Regione (25.000 euro) e dalla Provincia (5.000 euro) ai sensi della L.R. 18/00 per un totale di 30.000 euro.

- ◆ **Casa Rossini:** elaborato progetto incentrato in via prioritaria sulle espressioni artistiche giovanili attraverso il nuovo *format* WEEKEND D'ARTE A CASA ROSSINI che partirà a metà settembre.



2. Parte corrente

c. CULTURA

c3) Teatro Rossini

ATTIVITA' REALIZZATE da MAGGIO 2009 a LUGLIO 2011

- **LUGO MUSICA ESTATE:** 12 concerti
Principali presenze artistiche: Fabrizio Bosso, Ares Tavalazzi, Manomanouche Quintet, Rita Marcotulli, Francesco Cafiso, Javier Girotto.
- **LUGO CONTEMPORANEA:** 21 iniziative (musica, arti visive, danza, reading)
Principali presenze artistiche: Simona Bertozzi, Aidoru, Stefano Benni, Controluce Teatro d'Ombre, Carlo Mezzanotte, John De Leo, Philip Corner, Guillem Alonso.
- **PROSA e ULTIMA GENERAZIONI:** 60 recite – Presenze: 23.499
Principali presenze artistiche: Franco Branciaroli, Alessandro Haber, Luca De Filippo, Massimo Dapporto, Artemis Danza, Aterballetto, Maria Paiato, Dario Cantarelli, Gabriele Lavia, Paolo Ferrari, Andrea Giordana, Glauco Mauri, Leo Gullotta, Gianmarco Tognazzi, Enzo Vetrano, Stefano Randisi, Vito, Balletto di Milano.
- **CONCERTISTICA:** 12 concerti – Presenze: 4.395
Principali presenze artistiche: Giuseppe Albanese, Alexander Romanovsky, Pavel Berman, Stefano Montanari, Andrea Lucchesini, Carlo Tenan, Bruno Canino.
- **LUGO OPERA FESTIVAL:** 20 spettacoli – 23 recite
Presenze artistiche: Pier Luigi Pizzi, Arto Lindsay, Paolo Marzocchi, Orchestra di Piazza Vittorio, Hugo Aisemberg, Francesco Cilluffo.

Opere: Powder her face di T. Adès, Il Viaggio a Reims di G. Rossini, Il Flauto Magico di W.A. Mozart, Pomme d'Api e M. Choufleuri restera chez lui le... di J. Offenbach, The Servant di Marco Tutino.

PROSA	2009/2010	2010/2011
N° Abbonamenti	1.223	1.362



ULTIMA GENERAZIONE	2009/2010	2010/2011
N° Abbonamenti	321	357

CONCERTI	2009/2010	2010/2011
N° Abbonamenti	243	270



TEATRO GIOVANI

PROSA Stagione 2009/2010

UNDER26 42

SCUOLE 201

Totale 243

PROSA Stagione 2010/2011

UNDER26 44

SCUOLE 255

Totale 299

Aumento del 23% rispetto alla stagione 2009/2010

ULTIMA GENERAZIONE 2009/2010

UNDER26 12

SCUOLA 94

Totale 107

ULTIMA GENERAZIONE 2010/2011

UNDER26 15

SCUOLA 113

Totale 128

Aumento del 20% rispetto alla stagione 2009/2010



2. Parte corrente

c. CULTURA

c4) Scuola di Musica Malerbi

Durante l'anno scolastico 2010/2011, la scuola di musica Malerbi, oltre all'attività didattica, ha organizzato una serie di attività musicali ed eventi di varia natura, coinvolgendo allievi e docenti in una serie di iniziative che ci sembra siano state accolte dal pubblico in modo positivo.

Un'attenzione particolare è stata riservata alla divulgazione musicale presso le scuole dei diversi livelli. A questo proposito ci è sembrata particolarmente apprezzata l'attività rivolta alle scuole materne come il Fondo Stiliano (**4 novembre**) e La Filastrocca (**5 novembre**) dove i docenti della scuola di musica si sono recati per proporre esperienze musicali collettive con i bambini illustrando loro i diversi strumenti musicali. Sempre per questa fascia di età è stato successivamente organizzato un Open Day (**6 novembre**) che si è tenuto presso i locali della Scuola di Musica Malerbi e che ha registrato una grande affluenza di pubblico composto da bambini e parenti che hanno assistito ad uno spettacolo musicale progettato dagli insegnanti per l'occasione.

Grande impegno è stato profuso per l'attività nelle scuole medie; dapprima la Scuola di Musica Malerbi ha organizzato presso la scuola media Baracca due incontri collettivi presso l'aula magna in cui ha illustrato mediante l'esibizione di diversi ensemble strumentali gli strumenti a fiato (**18 novembre**) e poi quelli ad arco (**7 dicembre**). Successivamente gli stessi docenti si sono recati all'interno delle singole aule durante le ore di lezione facendo provare ai ragazzi gli strumenti musicali con un grandissimo entusiasmo. Per questo progetto si sottolinea l'impegno degli insegnanti che hanno tenuto ben cinque concerti in altrettante classi in ogni mattinata (**25 gennaio fiati 23 febbraio archi**). Alla fine di questo ciclo di incontri è stato organizzato un appuntamento pomeridiano rivolto ai ragazzi effettivamente interessati a studiare uno strumento musicale e che per questo motivo decidevano il rientro pomeridiano alla Scuola Baracca per provare con più attenzione ed interesse gli stessi strumenti illustrati precedentemente.

Ci sembra poi importante sottolineare la collaborazione con la **scuola Media Gherardi**; in virtù di questo avvicinamento abbiamo accolto diversi studenti della Gherardi all'interno della Banda Malerbi e coinvolgendoli in tutte le relative attività. Un altro segnale positivo è l'accordo raggiunto tra docenti dello stesso strumento che si sono messi d'accordo per regolare il passaggio di allievi dalla Scuola di Musica Malerbi alla scuola Gherardi attraverso la definizione di un programma didattico comune.

Una attenzione particolare merita l'esperienza presso l'**Hospice** di Lugo in cui docenti ed allievi sono andati a suonare per i degenti. È stata un'esperienza musicale ma soprattutto umana che è stata apprezzata da tutti i musicisti coinvolti e dal pubblico che è accorso anche da fuori la struttura.



L'iniziativa rientrava all'interno di un vasto progetto di umanizzazione degli spazi ospedalieri realizzato in collaborazione con l'Ausl di Lugo ed era volto a migliorare la permanenza dei pazienti all'interno dell'ospedale attraverso la musica. La rassegna era aperta a tutta la cittadinanza e prevedeva cinque concerti pomeridiani a cadenza settimanale in cui si sono esibiti insegnanti e allievi in diversi repertori. Il primo concerto era dedicato al grande repertorio classico di autori quali Haydn e Mozart, il secondo prevedeva l'esecuzione dei più celebri successi di L. Armstrong e D. Ellington, il terzo appuntamento era interamente dedicato alla canzone italiana e straniera, il quarto al pianoforte mentre l'ultimo ha proposto un viaggio all'interno delle musiche da film di Nino Rota ed Ennio Morricone.

Molto seguito ed apprezzato è stato il **Concerto di Natale** di martedì **21 dicembre** presso la Chiesa di San Giacomo in corso Mazzini. Il programma prevedeva l'esibizione di docenti ed allievi in un alternarsi di musiche di diversi generi in cui oltre alla banda e ai gruppi da camera hanno trovato spazio anche i bambini del corso di propedeutica impegnati in una serie di canti natalizi. È seguita l'esibizione dell'ensemble della scuola di musica che ha proposto alcune rielaborazioni del repertorio operistico tra cui Nessun Dorma di Puccini e la celebre aria Largo al Factotum della città di Gioacchino Rossini. Il concerto ha fornito l'occasione per presentare alla cittadinanza i docenti delle cattedre di arpa e oboe. Nel corso della serata si sono esibiti il chitarrista Francesco Moretti ed il pianista Dario Zanconi recentemente premiato al concorso internazionale di Moncalieri. Il concerto ha rappresentato un momento di unione e di apertura della scuola di musica Malerbi con le altre istituzioni del territorio; a tale proposito si ricorda la collaborazione con la scuola Corelli di Fusignano che ha proposto il proprio allievo Mattia Benedetti e la scuola media Gherardi che ha fornito alcuni allievi ad integrazione della banda.

Tra le altre attività significative con cui la Scuola di Musica Malerbi ha dato prova di voler essere presente nei momenti salienti della vita cittadina vogliamo ricordare la partecipazione alla presentazione del libro sul cinema nel risorgimento presso la Sala Estense il **5 marzo**, la partecipazione della Banda Malerbi alle celebrazioni per il 150 anniversario dell'Unità di Italia il **17 marzo** sempre presso la Sala Estense, la partecipazione degli ensemble strumentali formati dagli allievi della classe di chitarra che hanno partecipato il **26 marzo** alle iniziative nei vari locali cittadini organizzate dalla Biblioteca. L'attività della scuola si è portata anche fuori Lugo e a questo proposito si ricorda la piacevole giornata del **10 aprile** presso la Chiesa di Passogatto dove alle 17.00 si è esibita la Banda Malerbi introducendo il concerto delle insegnanti di arpa e canto lirico. Da quest'anno le attività della scuola si svolgeranno anche d'estate con quattro appuntamenti previsti tra giugno e luglio. Il **18 giugno** si sono esibiti in due concerti i gruppi di musica da camera formati dai docenti della scuola in occasione delle attività per l'inaugurazione della ristrutturazione della Rocca; seguiranno i concerti del **19 luglio** in cui si esibiranno gli allievi della classe di musica moderna in una rassegna dedicata ai giovani in Piazza Nuova a Bagnacavallo e la performance della Banda Malerbi prevista il **20 luglio** sotto il Pavaglione e rientrante nelle attività dei mercoledì sotto le stelle. A conclusione di questa attività il **27 luglio** si è tenuto un concerto estivo dell'Ensemble Malerbi presso Villa Tamba.



Attivati 22 insegnamenti alla Scuola di Musica Malerbi:

5 classi di pianoforte
chitarra classica
Violoncello
flauto
Tromba
Clarinetto e saxofono
Violino
Propedeutica generale
Armonia
Storia della musica
Canto lirico
Batteria
Chitarra elettrica
Canto pop
Basso elettrico
Canto corale
Banda
Musica d'insieme

per un totale di 149 allievi



2. Parte corrente

d. POLITICHE GIOVANILI

Va sottolineato che le strutture culturali lughesi rappresentano un punto di riferimento per i nostri giovani.

In primis la Biblioteca Trisi e il Teatro Rossini hanno visto in questi anni un significativo incremento di presenze e attenzione da parte dei giovani.

Ne è un esempio l'adesione alla Stagione di Prosa del Rossini che, fra il 2009/10 e il 2010/11, grazie anche a un efficace e attento coinvolgimento da parte delle scuole, ha visto un implemento degli abbonamenti per gli under 26 del 26,8 %.

Per quanto riguarda la Biblioteca Trisi, oltre alle attività e alle iniziative riportate nella parte di rendiconto relativa alla cultura e, in particolare, alla sezione ragazzi, va posto l'accento sull'importante presenza di studenti universitari supportata anche da nuove tecnologie in grado di agevolarne lo studio e la ricerca.

Lugo WiFi, gratuita per gli studenti universitari, è infatti utilizzata da 350 studenti attraverso computer portatili.

Ulteriori investimenti verranno fatti sul sito internet della Biblioteca Trisi e del Museo Baracca.

Radio Sonora

Idea nata dal Tavolo degli Assessori delle Politiche Giovanili con la volontà di cercare nuove forme di comunicazione con le giovani generazioni, utilizzando una tipologia di linguaggio che influenza profondamente le modalità espressive, interattive e di formazione dell'identità personale dei giovani, così come la costruzione di significati e la produzione di cultura.

Radio web Sonora (www.radiosonora.it), è una radio istituzionale che vanta oltre 250 collaboratori tra i 15 e i 35 anni e che, in termini di ascolti, è molto seguita: 5.000 utenti settimanali in streaming e oltre 15.000 podcast scaricati.

Si tratta di un progetto innovativo che si è consolidato negli'ultimi anni come uno strumento di comunicazione dalle vastissime potenzialità, sia nel senso di fruizione che in quello di produzione di contenuti e informazioni.

Radio Sonora ha visto gravitare al suo interno un gran numero di giovani della Bassa Romagna ed è inoltre stata in grado di far convergere sinergie dall'intero territorio regionale.

Radio Sonora favorisce un costruttivo processo di aggregazione tra i giovani. Collega infatti tutti i Centri e luoghi di Aggregazione dell'Unione della Bassa Romagna e permette il potenziamento degli strumenti per accrescere il dialogo e la partecipazione dei giovani in tutte le loro dimensioni.

Radio Sonora vuole favorire un percorso di cittadinanza attiva, in quanto i temi educativi fondamentali riguardano il fatto che ci si possa muovere attraverso:

- *logica autoriale*: i ragazzi diventano progettisti e autori e non solo fruitori e consumatori;
- *logica sociale*: possibilità di condividere, pertanto i ragazzi sono investiti da maggiore responsabilità in quanto inseriscono contenuti in uno spazio pubblico, in quanto la rete diviene un medium *pull*, che invoglia i navigatori a tirar fuori i contenuti in modo autonomo, e che peraltro consente la sopravvivenza di contenuti divenuti di nicchia, e d'archivio.



Radio Sonora ha favorito un processo di partecipazione all'avanguardia per creare diritti ed opportunità per tutti, vuole essere la voce dei giovani, il luogo di ritrovo e di discussione attraverso i più moderni canali di comunicazione e vuole favorire la reale partecipazione delle nuove generazioni.

I giovani coinvolti nel progetto hanno un'età compresa tra i 15 e i 35 anni.

In questo contesto, le agenzie educative sono chiamate quotidianamente a confrontarsi costantemente con i nuovi strumenti che la scienza e la tecnica mettono a disposizione, per conoscerne opportunità e implicazioni in rapporto alla propria azione.

Inoltre nei Comuni della Bassa Romagna è molto attiva la rete dell'aggregazione giovanile, che ha consentito (attraverso esperienze laboratoriali volte ad accrescere le competenze specifiche e tecniche in vari settori) che i giovani possano costruire nuove e varie opportunità di lavoro sul territorio. (es. tecnici del suono, management artistico, gestione sale prove registrazione, ecc.)

Il progetto consiste nello sviluppare una sempre più forte sinergia tra i nuovi linguaggi di comunicazione, impresa e creatività, nel promuovere il dialogo interculturale ed intergenerazionale, incentivando un confronto e un dialogo continuo tra mondi diversi.

Week-end d'arte di Casa Rossini

Formula che intende valorizzare la creatività giovanile, offrendo opportunità e sedi per i giovani artisti del territorio.

Il prestigioso spazio di via Giacomo Rocca verrà assegnato a ciascun artista per due fine settimana per attività espositive e laboratoriali.

A-day - Consulta degli Studenti.

Una dieci giorni di musica, arte e cultura che si sviluppa attorno alla consuetudinaria "giornata dell'arte" degli Istituti Superiori di Lugo.

Frutto di un'ampia convergenza di attori, vede il proprio fulcro propositivo nella Consulta degli Studenti, formata dai Rappresentanti d'Istituto.

Durante l'A-day si vogliono valorizzare tanto la creatività quanto le proposte dei ragazzi stessi, dando inoltre la possibilità di far vivere ai giovani alcuni degli spazi culturali lughesi.



2. Parte corrente

e. SPORT

Elevato è il livello di diffusione della pratica sportiva ad ogni età e larghe fasce di popolazione sono state coinvolte nelle azioni svolte dal Servizio Sport.

A Lugo esistono oltre 120 Associazioni Sportive delle quali circa 50 svolgono attività di Palestra, 12 sono società calcistiche, 13 sono società di nuoto. Altre 46, come quelle dell'ambito dell'atletica, oppure del gioco delle bocce o del motociclismo, utilizzano impianti specifici a loro dedicati.

Nel biennio 2009/2010 sono state organizzate, in collaborazione con l'Amministrazione, oltre 142 manifestazioni sportive che hanno avuto particolare rilievo nell'ambito cittadino. Negli anni scolastici 2009/10 e 2010/11 hanno partecipato ai Giochi Sportivi Studenteschi oltre 3.000 ragazzi della scuola secondaria oltre al progetto AMSEM adottato con la collaborazione del C.O.N.I. Provinciale e dell'U.S.P. per tutte le scuole di primo grado della Città.

L'apertura del nuovo impianto dedicato al Tennis e l'assegnazione decennale della gestione tramite Bando Pubblico all'Ente di Promozione Sportiva "U.I.S.P. Bassa Romagna" in collaborazione con il vecchio "Circolo Tennis Lugo" è sicuramente uno stimolo nella direzione e un'opportunità per accrescere il numero dei praticanti sportivi e un esempio di gestione di partenariato pubblico-privato che vedrà nel prossimo futuro diverse altre realtà sportive seguire la medesima impostazione.

Per dare solidità e promozione alla vita sportiva lughese favorendo uno stile salutare, rafforzando la percezione del suo valore per aumentare la crescita culturale e il livello di eccellenza della comunità sono state programmate diverse iniziative, quali la Giornata dello Sport del 26 dicembre durante la quale sono stati consegnati i riconoscimenti alle associazioni e atleti che hanno raggiunto l'eccellenza sportiva, la Pedalata di Primavera che ha visto la presenza di oltre 600 partecipanti e il Progetto Piedibus organizzato in con una collaborazione con l'Amministrazione Scolastica.

Nella gestione "ordinaria" di assegnazione e cura delle palestre è stato individuato, per le strutture di maggior rilievo, un coordinatore delle associazioni sportive che ha contribuito alla collaborazione con il Servizio snellendo le procedure e migliorandone l'efficacia della conduzione.

Inoltre il percorso per l'affidamento della gestione dei campi da calcio alle società sportive locali è giunto allo stadio conclusivo, entro fine settembre gran parte degli impianti sportivi potranno vantare un accordo pubblico/privato che potrà portare benefici all'intera comunità.



2. Parte corrente

f. ECONOMIA e PROMOZIONE TERRITORIALE

ECONOMIA e PROMOZIONE TERRITORIALE

In una visione moderna del ruolo del Comune esso è il promotore ed il fautore di un'ampia *governance* territoriale che, coinvolgendo tutte le altre realtà socio-economiche dell'Area definisca gli obiettivi di sviluppo da perseguire e gli strumenti per perseguirli. Questa metodologia di lavoro, che si basa sull'idea del *sistema territoriale* vale per tutti i settori dell'economia – produttivo, commerciale, turistico, ecc. – ed è ancora più vera per la realtà di Lugo che rappresenta il capofila di una realtà omogenea ben più ampia che coinvolge i 9 Comuni dell'Unione della Bassa Romagna. Su questa base fu firmato nel 2008 il Patto per la sostenibilità dello sviluppo nella Bassa Romagna, che vide l'adesione delle Amministrazioni pubbliche insieme a tutti gli stakeholders del territorio. Naturalmente le attività di sostegno dell'economia locale vanno collocate nella logica più complessiva della *governance* territoriale ampia: una seria politica attiva di sostegno alle attività produttive non può infatti che porsi sul piano della Bassa Romagna. Su questo fronte sono di rilievo le iniziative che sono state attuate e che si attueranno nel restante periodo di legislatura per raggiungere gli obiettivi indicati nelle linee strategiche previste dal Patto per la sostenibilità e lo sviluppo dell'Unione il cui monitoraggio viene condiviso con tutti i soggetti firmatari.

La crisi economica: prima di ogni altra considerazione va affrontato il tema della crisi congiunturale che dal 2009 si è manifestata globalmente e che inevitabilmente ha colpito anche il nostro territorio. In un contesto che pare dare segni di ripresa, seppur modesta e insufficiente, è possibile affermare che anche per tutto il 2011 ci saranno ricadute negative sulle imprese e sui lavoratori. Il Comune di Lugo ha affrontato questo tema così rilevante fin da subito attraverso la condivisione delle politiche di sostegno attivate dall'Unione della Bassa Romagna mediante accordi con gli istituti di credito, le associazioni di categoria e i sindacati, che hanno delineato strumenti di sostegno e di salvaguardia per le aziende e per i lavoratori in stato di crisi. Tali accordi sono poi stati assunti a modello dalla Provincia di Ravenna per l'intero territorio provinciale e prorogati fino al 30/6/2011 per accompagnare il tessuto economico e sociale oltre la crisi in atto.

In coerenza con le iniziative intraprese a livello provinciale per il sostegno alle imprese, nel 2010 e nel 2011 è proseguito il forte impegno dell'Amministrazione comunale a supporto dei Consorzi fidi e delle Cooperative di garanzia (+ 10% di contributi pubblici rispetto al 2009 vedi tab.), che hanno operato in questi mesi di crisi congiunturale con grande impegno e con risultati tangibili soprattutto sul fronte dell'agevolazione al credito per le imprese.



Nel settore dei servizi e delle attività produttive è proseguito l'impegno attivo dell'Amministrazione a favore della nuova imprenditoria attraverso l'integrazione dei servizi già in essere che riguardano gli incubatori di Lugo, nella nuova e accogliente sede di via di Giù dall'inizio dell'anno in corso, e Voltana, con la creazione di ulteriori interventi che dovranno delineare una vera e propria rete per lo sviluppo delle imprese ad alto contenuto innovativo, che si gioverà del supporto di tutti i soggetti che operano sul territorio, in coerenza con quanto già previsto nel Patto per la sostenibilità e lo sviluppo dell'Unione: selezione e ricezione delle idee innovative (Lugo Next Lab), assistenza ai neo imprenditori con consulenze specialistiche, tessere legami con le altre imprese del territorio per creare sinergie, assistere le neo imprese nel reperimento di contributi (Centuria Rit), ecc.

Nel contempo l'Amministrazione, attraverso l'Unione della Bassa Romagna, ha realizzato una struttura amministrativa unificata, dal luglio 2010, che ha comportato omogeneizzazione, semplificazione e maggiore competenza professionale relativamente a molteplici procedimenti amministrativi che riguardano l'esercizio dell'attività di moltissime imprese soprattutto nei settori del commercio, dei servizi e dell'artigianato.

Coerentemente con le scadenze legislative in materia, dall'aprile 2011, è stato attivato uno Sportello Unico telematico in grado di offrire i propri servizi alle imprese in modo totalmente informatizzato, e quindi 24 ore su 24, che garantisce oltre alla facilità di accesso anche una riduzione sensibile dei tempi di conclusione dei procedimenti che riguardano principalmente i settori sopra citati.

Dal prossimo ottobre, a seguito dell'unificazione del settore edilizia dei Comuni dell'Unione, sarà possibile attivare il vero e proprio SUAP (Sportello Unico per le Attività Produttive), secondo un nuovo modello organizzativo basato sull'integrazione degli uffici e sulla coesione degli operatori che dovrà innovare completamente il rapporto tra Amministrazione pubblica e il mondo dell'impresa.

Nel settore del turismo e del commercio si è dato impulso allo sviluppo delle politiche dirette a promuovere il Centro Commerciale Naturale di Lugo attraverso la realizzazione di progetti di sostegno al commercio (nel biennio 2009/10 sono stati presentati n. 3 progetti, finanziati, ex L.R. 41/97, n. 3 progetti, di cui 1 finanziato parzialmente, ex L. 266/91) e al turismo (n. 1 progetto finanziato ex L.R. 40/2000).

Per quanto riguarda infine l'agricoltura, non avendo il Comune un ruolo rilevante nella programmazione del settore, sono state portate avanti con pervicacia dall'Amministrazione forme di promozione e valorizzazione dei prodotti della campagna del territorio attraverso l'istituzione del Mercato del Contadino di Lugo e il sostegno al Biomarchè, mercato settimanale dei prodotti biologici a cura dell'Associazione Eco.

Con il PSC sono state inoltre individuate le aree produttive da realizzare secondo i criteri di qualità previsti dalla Regione per le zone APEA (Aree produttive ecologicamente attrezzate).

L'Amministrazione Comunale ha posto in essere percorsi per la loro realizzazione, prevedendo anche specifici interventi energetici sui quali ottenere finanziamenti regionali.



Contributi erogati dai Comuni dell'Unione – anno 2010

	COFITER	UNIFIDI	CONFIDI ROMAGNA	AGRIFIDI	COOPERFIDI	TOT COMUNE
COMUNI						
ALFONSINE	€ 6.125,00	€ 9.009,00	€ 0,00	€ 6.993,91	€ 0,00	€ 22.127,91
BAGNACAVALLO	€ 7.280,00	€ 14.570,00	€ 2.841,30	€ 8.000,00	€ 2.842,00	€ 35.531,50
BAGNARA	€ 516,00	€ 1.000,00	€ 600,00	€ 1.000,00	€ 0,00	€ 3.116,00
CONSELICE	€ 9.700,00	€ 11.350,00	€ 1.100,00	€ 5.500,00	€ 0,00	€ 27.650,00
COTIGNOLA	€ 5.680,00	€ 8.805,00	€ 3.931,00	€ 5.680,00	€ 0,00	€ 24.096,00
FUSIGNANO	€ 4.235,00	€ 9.065,00	€ 1.136,00	€ 5.735,00	€ 0,00	€ 20.171,00
LUGO	€ 27.555,00	€ 39.820,00	€ 12.540,00	€ 10.835,00	€ 2.860,00	€ 93.610,00
MASSALOMBARDA	€ 4.290,00	€ 10.113,40	€ 3.976,72	€ 2.840,51	€ 0,00	€ 21.220,63
SANT'AGATA	€ 550,00	€ 854,00	€ 0,00	€ 550,00	€ 0,00	€ 1.954,00
TOT. UNIONE	€ 65.931,00	€ 104.586,40	€ 26.125,02	€ 47.134,42	€ 5.700,20	€ 249.477,04

Quadro contributi Commercio e Turismo – anno 299/2010

	VALORE COMPLESSIVO dei PROGETTI PRESENTATI	CONTRIBUTI COMPLESSIVI CONCESSI al COMUNE	CONTRIBUTI da EROGARE ai PRIVATI dal COMUNE
COMUNE LUGO			
L.R 41/97	€ 1.476.000	€ 444.939	€ 189.600
L. 266/91	€ 1.260.000	€ 59.000	
L.R. 40/2002	€ 700.000	€ 114.000	
TOTALE	€ 3.436.000	€ 617.939	€ 189.600



2. Parte corrente

g. PROMOZIONE URBANA E TURISMO

Le politiche di promozione urbana hanno visto un importante punto di svolta con la firma del Protocollo di intesa fra l'Amministrazione Comunale e le Associazioni imprenditoriali Confcommercio, Confesercenti, CNA e Confartigianato in merito alle "Linee strategiche di indirizzo per la promozione urbana e la valorizzazione turistica e commerciale della città di Lugo e del suo territorio". Il documento è stato siglato a luglio 2011 dopo un lavoro di concertazione avviato a novembre 2010.

Si tratta di un rinnovamento che permetterà ai soggetti firmatari del protocollo di lavorare congiuntamente entro un tavolo permanente di elaborazione delle strategie, supportati dalla cabina di regia per la promozione del centro storico. L'Amministrazione si è impegnata, per gli anni 2011 e 2012, a erogare un contributo straordinario (rispettivamente di € 12.000,00 e € 25.000,00), per sostenere i progetti che emergeranno da questa intesa, oltre che nella realizzazione degli eventi tradizionali in tema di promozione urbana.

E' stata affrontata inoltre la questione della promozione turistica, la quale non può che essere discussa a livello dell'intero territorio della Bassa Romagna insieme al Servizio Turismo già presente in seno all'Unione dei Comuni.

Di seguito un riassunto delle iniziative dal 2009 con i relativi impegni di spesa.

2009

EVENTI LUGO CITTA' MERCATO - SPESE:

Guide agli eventi:

- | | |
|-----------------------|---------------|
| • Arie di Primavera | euro 1.440,00 |
| • E... Venti d'Estate | euro 3.120,00 |
| • Lugo d'Autunno | euro 3.120,00 |
| • Mille e un Natale | euro 2.300,00 |

TOTALE

euro 9.980,00



LuGolosa	euro 14.892,00
Mercoledì Sotto le Stelle	euro 6.220,80
Festa del Cavallino Rampante	euro 2.974,00
Contributi a Pro Loco per collaborazione organizzazione eventi	euro 5.800,00
Festa di San Silvestro in Piazza	euro 16.155,60
Servizi di facchinaggio per montaggio eventi	euro 2.220,00
TOTALE SPESE EVENTI	EURO 58.242,40

PATROCINI

Contributi ad associazioni	euro 2.000,00
Noleggi	euro 1.800,00
Facchinaggio	euro 5.000,00

CONTESA ESTENSE

Contributo come da Convenzione	euro 14.000,00
--------------------------------	----------------

Per quanto riguarda il turismo, in occasione dell'inaugurazione della Torre del Soccorso nel giugno 2011, la Regione Emilia-Romagna e la Provincia di Ravenna hanno prodotto un depliant su Lugo finanziato attraverso i fondi del POR-FESR. Lugo è stata infatti la prima in Provincia a concludere i lavori finanziati attraverso l'Asse 4 del progetto europeo.

E' stata inoltre ristampata in versione aggiornata la guida di Lugo di 80 pagine, già edita nel 2000 da parte della casa editrice Octavo e ora dalla Edit di Faenza. Si tratta di uno strumento utile per la conoscenza e la promozione del nostro territorio.



ATLANTIDE

Azioni educative Parco del Loto euro 5.000,00

PROMOZIONE

Stampa della cartina del territorio di Lugo – Folder euro 6.559,20

ENTRATE da Provincia di Ravenna

euro 2.000,00

spese sostenute direttamente da sponsor

euro 15.000,00

2010**EVENTI LUGO CITTA' MERCATO - SPESE:****Guide agli eventi:**

- Arie di Primavera euro 3.240,00
- E... Venti d'Estate euro 2.600,02
- Lugo d'Autunno euro 2.600,02
- Mille e un Natale euro 2.599,96

TOTALE**euro 11.040,00****LuGolosa**

euro 27.000,00

Mercoledì Sotto le Stelle

euro 14.000,30

Festa del Cavallino Rampante

euro 3.461,20

Contributi a Pro Loco per collaborazione organizzazione eventi

euro 6.020,00

Festa di San Silvestro in Piazza

euro 24.402,00

Servizi di facchinaggio per montaggio eventi

euro 2.220,00

TOTALE SPESE EVENTI**EURO 88.143.5**

PATROCINI

Contributi ad associazioni	euro 2.000,00
Noleggi	euro 1.800,00
Facchinaggio	euro 5.000,00

CONTESA ESTENSE

Contributo come da Convenzione	euro 15.375,00
--------------------------------	----------------

PROMOZIONE

Stampa mappa di Lugo (Provincia di Ravenna)	euro 1.020,00
Promozione su TCI	euro 1.440,00

ENTRATE da Provincia di Ravenna

euro 1.500,00

ENTRATE da CCIAA

euro 12.000,00

2011**EVENTI LUGO CITTA' MERCATO - SPESE:**

Mercoledì Sotto le Stelle	euro 25.750,00
----------------------------------	-----------------------

Contributi a Pro Loco per collaborazione organizzazione eventi	euro 4.000,00
---	----------------------

PATROCINI

Contributi ad associazioni	euro 2.000,00
Facchinaggio	euro 6.000,00

CONTESA ESTENSE

Contributo come da Convenzione	euro 15.759,37
Stampa materiale promozionale	euro 3.060,00

PROMOZIONE FIERE E MERCATI

euro 7.435,20

ENTRATE da CCIAA

euro 10.000,00



2. Parte corrente

h. URBANISTICA E AMBIENTE

INTERVENTI

- Istituzione del Paesaggio Naturale e seminaturale protetto della Centuriazione
- Avanzamento progetto area "Via Villa - canale Mulini" con inizio della costruzione degli edifici con alloggi a prezzo calmierato
- Avvio del progetto dell'area di proprietà "Venieri" con riqualificazione del fronte su piazza Garibaldi
- Ridefinizione delle previsioni di PRG per il Centro Mercè
- Riconferma e assestamento nel Rue delle previsioni relative alla nuova san Vitale
- Completamento del sottopasso di collegamento per Lugo Sud
- Riconferma di sconti sugli oneri concessori per interventi di riqualificazione energetica
- Adesione alle reti di monitoraggio provinciale per l'Inquinamento Elettromagnetico e la Qualità dell'Aria
- PSC approvato aprile 2009 - Rue adottato marzo 2011
- Conclusione procedimenti Masterplan Lugo Centro e Lugo Sud
- Estensione del logo LugoInnova sui cantieri in corso
- Progetto "L'emozione dei parchi" – Progetto di conoscenza e valorizzazione del territorio incentrato sulla Centuriazione
- Progetto Rivivrò
- Definizione di aree di riequilibrio ecologico messe a sistema e collegate dal Canale dei Mulini, creando un percorso che si ricongiunge al paesaggio seminaturale protetto della Centuriazione e al Podere Gagliardi.
 - ❖ Attuazione di accordo per la realizzazione del bacino di laminazione via Sammartina/via Paurosa con conseguente disponibilità di area per il completamento del percorso naturalistico del canale dei Mulini.
 - ❖ Riconferma della previsione del parco di via Villa - realizzazione di passerella sul Canale dei Mulini con conseguente messa a sistema di questo con il parco di via Petrarca - stipula convenzione area in angolo tra via Villa e via Circondario Ponente con ulteriore ampliamento del sistema del verde.
 - ❖ Stipula di accordo con privati per attuazione in variante al PRG di area residenziale con cessione di aree funzionali al completamento del percorso naturalistico del canale dei Mulini.



- ❖ Presentazione pratica urbanistica relativa alla zona a sud del Parco del Loto che prevede la cessione di aree e la realizzazione di opere funzionali al Parco.
- ❖ Approvazione variante alla convenzione relativa all'attuazione dell'area di trasformazione ambientale delle Buche Gattelli.
- Aggiornamento in corso del censimento di pilastrini devozionali, cippi, edicole, lapidi.
- Completamento dei due Masterplan di Lugo Centro e Lugo Sud con percorso partecipativo di qualità.
Ampia pubblicizzazione dell'aspetto partecipativo connesso ai procedimenti di approvazione dei nuovi strumenti urbanistici (PSC e RUE).
- Istituzione di un sito dedicato al proseguimento del lavoro dei Masterplan www.lugoinnova.it - apertura di un profilo LugoInnova su Facebook.
- Messa in rete di tutti gli atti deliberativi del Comune, comprensivi di elaborati grafici relativi ad interventi di tipo urbanistico ed edilizio.
- Realizzazione di convenzioni con associazioni varie per progetti di presidio del territorio (Guardie Ecologiche Volontarie, ENPA, Guardie Zoofile, Centro di Solidarietà).
- Ristrutturazione dello sportello unico (edilizia, urbanistica e ambiente) con specializzazione degli accessi di tipo amministrativo e di tipo tecnico.
- Si è colta l'occasione dell'adozione del RUE per smaltire le giacenze in arretrato. dopo l'adozione del RUE sono stati adottati nuovi accorgimenti procedurali per ridurre i tempi di risposta alle istanze di tipo edilizio.
- il progetto finalizzato Unione dei Comuni ha richiesto un grande sforzo di riflessione sui diversi procedimenti dei Comuni e ha imposto la necessità di razionalizzare i procedimenti.
- Avanzamento progetto area "Via Villa - canale Mulini" con inizio della costruzione a carico dei privati lottizzanti di 12 alloggi da cedere al Comune e di 60 alloggi da vendere a prezzo calmierato.
- Riconversione e ampliamento delle scuole di Belricetto trasformate in otto alloggi da immettere sul mercato degli affitti a prezzo calmierato (N.B.: le graduatorie non sono regionali).
- Avvio del cantiere di piazza XII giugno con riqualificazione del parcheggio e realizzazione di edificio di tipo residenziale e terziario - ricucitura della passeggiata commerciale Globo/Pavaglione. Stipula di convenzione relativa all'area dell'ex Consorzio Agrario con riqualificazione dell'offerta di residenza, terziario e parcheggi nella cintura del centro storico.
- Riqualificazione illuminotecnica delle piazze.
- Istituzione del Paesaggio Naturale e seminaturale protetto della Centuriazione. avvio di progetto sulla riconoscibilità dei luoghi attraverso apposita segnaletica.
- Bando per realizzazione impianti fotovoltaici sui tetti degli edifici scolastici. RUE: premi volumetrici per gli interventi in classe B o superiore. riconferma di sconti sugli oneri concessori per interventi di riqualificazione energetica. Adesione a "M'illumino di meno".



- Acquisto di automobili comunali alimentate a metano.
- Ridefinizione delle previsioni di PRG per il Centro Mercati. Avvio del procedimento a carico di Imolalegno per il trasferimento di standard previsto dal PRG con variante apposita.
- Mantenimento e ampliamento dei servizi ATM, bici gratuite e Mercabus.
- Ampliamento delle quantità/qualità di verde pubblico a seguito di nuovi interventi di lottizzazione e collaudi (via Lato di Mezzo, via Rivali, via Quarantola, via san Giorgio, via Villa/Circondario Ponente, Buche Gattelli, verde sportivo di viale Europa).
- Riconferma del BIOMARCHE'.
- Completato il quadro conoscitivo del Piano Energetico Territoriale (come Unione dei Comuni) – attualmente in elaborazione il Piano.
- Modifica della raccolta delle pile esauste con loro conferimento ai punti di raccolta presso operatori economici del territorio quali supermercati ed altro. 2009: 1° premio come Comune > 25.000 abitanti con miglior percentuale della raccolta differenziata - 1° premio come Comune > 25.000 abitanti con minore quantità di rifiuti smaltiti.
- Impianti fotovoltaici realizzati per un totale di oltre 28.000 kwp e 680.000 mq coperti.
- Passaggio nel 2009 alla raccolta integrale porta-a-porta.
- E' stata valutata come ambientalmente sostenibile la sopraelevazione dell'impianto di Voltana per rispondere alle esigenze dei sovralli della raccolta differenziata.
- Iniziativa Ecoshopper in collaborazione con commercianti e laboratori scolastici: eco-borse decorate. Attraverso laboratori scolastici, regalate agli acquirenti ed esposte in una mostra collettiva.
- Adesione alla settimana Europea per la Riduzione dei Rifiuti.
- Campagna di sensibilizzazione all'uso di acqua a km zero "Acqua del Sindaco".
- Campagna di sensibilizzazione all'uso di eco pannolini.
- Campagna di sensibilizzazione all'abolizione delle sportine di plastica.
- Approvazione del Piano di Zonizzazione acustica.
- Definizione di aree di riequilibrio ecologico messe a sistema e collegate dal Canale dei Mulini, creando un percorso che si ricongiunge al paesaggio seminaturale protetto della Centuriazione e al Podere Gagliardi.
Attuazione di accordo per la realizzazione del bacino di laminazione via Sammartina/via Paurosa con conseguente disponibilità di area per il completamento del percorso naturalistico del canale dei Mulini.
Riconferma della previsione del parco di via Villa - realizzazione di passerella sul Canale dei Mulini con conseguente messa a sistema di questo con il parco di via Petrarca - stipula convenzione area in angolo tra via Villa e via Circondario Ponente con ulteriore ampliamento del sistema del verde. stipula di accordo con privati per attuazione in variante al PRG di area residenziale con cessione di aree funzionali al completamento del percorso naturalistico del canale dei Mulini.



- Presentazione pratica urbanistica relativa alla zona a sud del Parco del Loto che prevede la cessione di aree e la realizzazione di opere funzionali al Parco.
- Approvazione variante alla convenzione relativa all'attuazione dell'area di trasformazione ambientale delle Buche Gattelli.
- Adesione alla Settimana Europea dei Parchi con l'iniziativa "L'emozione dei Parchi" - progetti didattici e visite guidate. incontri, escursioni, trekking, attività all'aria aperta, visite guidate, degustazioni di prodotti tipici, in angoli del territorio sconosciuti a molti, da riscoprire al ritmo lento della camminata e della bicicletta.
- Creazione dell'infermeria felina.
- Open Day del Canile. Istituzione di area dedicata alla Pet Therapy. Campagna pro adozioni canine. Campagna di sensibilizzazione all'uso del microchip. Campagna di sensibilizzazione alla raccolta delle deiezioni canine. campagna di sensibilizzazione contro l'uso dei bocconi avvelenati.
- Utilizzo dei nuovi insediamenti come opportunità per promuovere ed estendere la rete ciclopedonale. accordo con privati per cassa di laminazione in via Paurosa/Sammartina con messa a disposizione di area in fregio al Canale dei Mulini utilizzabile per il completamento del percorso ambientale delle aree di riequilibrio ecologico e del paesaggio seminaturale protetto della centuriazione. nuova ciclabile di collegamento con il Comune di Sant'agata. completamento rotatorie con conseguente ridefinizione di percorsi ciclabili integrati (via Felisio, Lato di Mezzo, Piratello, Acquacalda, Villa ecc.). Accordo con privati per realizzazione di ciclabile via Ponte delle Rocche.
- Iniziativa "Liberiamo l'aria - sciame di biciclette". adesione alla Giornata Nazionale della Bicicletta. adesione alla Settimana Europea della Mobilità sostenibile.
- Riqualficazione piazza XIII Giugno, stipula convenzione per area ex Consorzio, completamento interventi a sud del Parco del Loto con opere extrastandard, interventi privati in via Giotto con individuazione di parcheggi pubblici. RUE: previsione di parcheggi pertinenti e pubblici in misura superiore ai minimi di legge per migliorare complessivamente le dotazioni.
- Completamento del sottopasso di collegamento per Lugo Sud. completamento collegamento tra via Rivali e via Lato di Mezzo/Felisio.
- Riconferma e assestamento nel Rue delle previsioni relative alla nuova san Vitale.
- Inserimento nel PSC di previsione circonvallazione integrata con via Lunga. è stata predisposta per i Lavori Pubblici la convenzione per finanziare la nuova circonvallazione, sfruttando il finanziamento ambientale connesso alla discarica.
- Progetto di illuminazione delle piazze, già parzialmente realizzato.
- Completamento del percorso partecipato dei Masterplan di Lugo Centro e Lugo Sud. Il masterplan è uno strumento strategico che definisce azioni e progetti per il futuro della città. La sua funzione è integrarsi nella pianificazione territoriale introducendo nel governo del territorio priorità ed obiettivi complessi ed intersettoriali.



- Cittadini e attori del territorio sono stati coinvolti nella costruzione di una visione condivisa, attraverso un percorso partecipativo che in sette mesi di lavoro ha portato alla definizione dei due primi Masterplan previsti dal Programma di Riqualificazione Lugo 2020- Piano Strategico di Comunità. I masterplan sono un processo innovativo, basato sul partenariato pubblico-privato e sulla partecipazione, laboratorio di innovazione per la città.
- Il RUE è stato redatto in forma partecipata effettuando oltre 100 incontri con associazioni di categoria, consulte, ordini professionali, gruppi consiliari. Adozione del Rue e apertura dei termini per le osservazioni.
- Il nuovo Rue prevede sconti sugli oneri per chi effettua interventi edilizi con livelli di abbattimento barriere superiori ai minimi di legge.

